

Projet Scientifique, Culturel, Éducatif et Social

Médiathèque intercommunale Victor Hugo à Tavaux

PARTIE I : État des lieux de la médiathèque intercommunale Victor Hugo à Tavaux en 2023..... 5

Introduction.....	6
A. La Communauté d'Agglomération du Grand Dole	6
B. Le bassin de population Tavaux-Damparis.....	7
Introduction.....	7
Un peu d'histoire	8
C. Les caractéristiques démographiques de la population de Tavaux-Damparis.....	10
Etat des lieux de la médiathèque Victor Hugo située à Tavaux	12
A. La médiathèque de Tavaux aujourd'hui : un équipement vieillissant mais de qualité	12
Présentation	12
L'aménagement des espaces au public	13
L'aspect énergétique du bâtiment	13
Les horaires d'ouverture et l'équipe	14
B. Les collections.....	15
C. Une médiathèque appréciée pour ses services.....	17
La fréquentation de l'équipement	17
L'animation culturelle.....	20
D. Le projet de rénovation	22
.....	26

PARTIE II : Projet d'établissement de la médiathèque Victor Hugo à Tavaux..... 28

Présentation des axes stratégiques du service de Lecture publique 29

Axe n°1 : Accompagner culturellement les jeunes (de 0 à 20 ans) et les publics éloignés dans leur parcours de vie	30
Public cible n°1 : les bébés lecteurs.....	30
Public cible n°2 : les adolescents	30
Public cible n°3 : les publics éloignés et empêchés.....	30

Axe n°2 : Renforcer l'accessibilité des services et des collections auprès du Grand Public.....	30
L'accessibilité physique	30
Des services et des collections plus adaptés aux besoins et aux pratiques modernes.....	31
Vers une meilleure circulation des collections du réseau de lecture publique.....	31
Axe n°3 : Faire participer le grand public à l'activité culturelle et artistique des médiathèques	31
Créer un lieu de vie et d'expérimentation libre	31
S'appuyer sur les usagers pour perfectionner notre offre de services	32
Renouveler le bénévolat et ses fonctions en médiathèques	32
Axe n°4 : Impulser la transition numérique des services, des pratiques et des collections.....	32
Opérer la transition numérique du service de lecture publique	32
Accroître l'offre de contenus numériques	32
Un réseau engagé pour des pratiques numériques vertueuses.....	33
Programme d'actions	34
Action n°1 : Créer un service numérique ouvert aux nouvelles pratiques.....	34
Proposer des contenus numériques pour apprendre et découvrir.....	34
Créer des ateliers numériques équipés d'outils numériques pour jouer, créer, innover	34
Organiser des événements numériques conçus par et pour les ados du secteur jeune	34
Récapitulatif des moyens	35
Action n° 2 : Faire de la médiathèque un lieu de vie fondé sur la convivialité et le vivre-ensemble	37
Créer un salon dédié au bien-être et à la rencontre	37
Équiper la médiathèque d'un espace modulable dédié aux animations et accueils de groupe	37
Aménager un espace « ami des famille » ludique et récréatif.....	38
Récapitulatif des moyens	38
Action n° 3 : Structurer une médiathèque, pôle du secteur ouest de la CAGD	40
Consolider les coopérations existantes avec la ludothèque et l'ALSH	40
Valoriser et enrichir la pratique culturelle et artistique du bassin Tavaux-Damparis à la médiathèque	40

Développer les actions hors-les-murs sur le secteur Ouest de la CAGD	41
Récapitulatif des moyens	41
Action n°4 : Renforcer l'utilité et l'attractivité des collections	42
Créer un fonds Vit' à Lire à destination des personnes en difficulté de lecture	42
Proposer des collections neuves adaptées aux besoins du lectorat	42
Un rangement simple et des meubles ergonomiques	42
Valoriser les documents par des méthodes marketing.....	43
Récapitulatif des moyens	43
Action n°5 : Renforcer l'intégration de la médiathèque au sein du réseau intercommunal	45
Mettre en place les « fonds flottants »	45
Faire de la médiathèque l'interlocuteur du réseau sur le secteur ouest en termes de services, de collections, de matériel et d'espaces de travail	45
Uniformiser les outils de travail à disposition des équipes	45
Récapitulatif des moyens	46
Récapitulatif.....	47

PARTIE I : État des lieux de la médiathèque intercommunale Victor Hugo à Tavaux en 2023

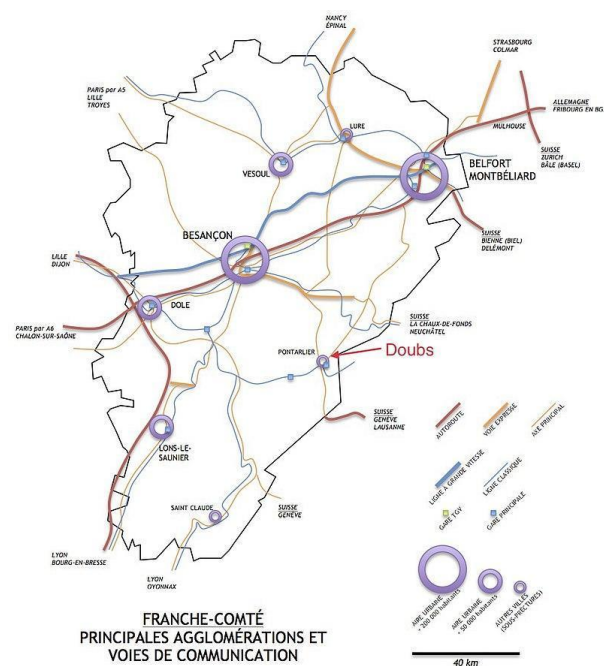
Introduction

A. La Communauté d'Agglomération du Grand Dole

La communauté d'agglomération du Grand Dole a pris la compétence lecture publique en 2012

dans le but d'harmoniser une offre de service plurielle et de coordonner l'action culturelle à l'échelle du nouveau territoire intercommunal de 425 km² centré autour du pôle urbain doleois. Ce territoire est issu de la fusion de deux intercommunalités en 2008, Le Jura dolois à l'Ouest et le Jura entre la Serre et Chaux à l'Est, puis de l'agrégation de cinq communes en 2017 : Champagny, Pointre, Peintre, Moissey et Chevigny, auparavant rattachées à l'EPCI Nord-Ouest Jura. C'est ainsi **47 communes et près de 55 000 habitants** qui constituent le champ d'action du réseau des médiathèques du Grand Dole.

Le territoire s'organise le long de la plaine du Doubs, à l'extrême Nord-Ouest du département du Jura, directement limitrophe de la Haute-Saône et de la Côte d'Or, également très proche du Doubs et de la Saône-et-Loire. Il se structure le long des voies de circulations polarisées par le centre urbain constitué par Dole et Choisey, centre démographique, économique, administratif et éducatif du territoire, mais également du Jura. En effet, le département est structuré en système bicéphale autour de Lons-le-Saunier, préfecture, capitale administrative et deuxième ville du département, et Dole, centre démographique, économique et plate-forme multimodale principale du Jura. Située sur la ligne de train reliant Dijon à Besançon, la ville est également à l'interface de deux couloirs autoroutiers européens : l'A6, premier axe de circulation de France, et l'A39 qui relie Lyon à l'Allemagne. Dole se situe en effet au carrefour de l'A36 et l'A39 et bénéficie du dynamisme apporté par les deux sorties d'autoroute de Choisey et Authume. Cette situation d'interface européenne est renforcée par la présence de l'aéroport de Dole-Gevry et la ligne TGV-Lyria Lausanne-Paris dont certains trains s'arrêtent en gare de Dole.



De fait, **Dole se positionne en pôle d'équilibre entre les deux métropoles régionales que sont Besançon et Dijon.** Ville résidentielle de ces pôles urbains et pôle de services secondaire, la ville moyenne de 23 000 habitants attire de nouveaux habitants en quête d'un nouveau cadre de vie. Ville à la campagne, Réseau des médiathèques du Grand Dole - PSCES de la médiathèque de Tavaux

le territoire offre un certain intérêt aux actifs qui cherchent un lieu de vie plus calme et moins cher tout en gardant une offre de service tertiaire importante. En outre, le territoire du Grand Dole s'étend particulièrement à l'est, vers la vallée des anges, et rentre déjà dans la zone périurbaine de Besançon. Le territoire est donc soumis à des attractions importantes qui modifient les usages et la façon d'habiter un territoire qualifié d'interstitiel.

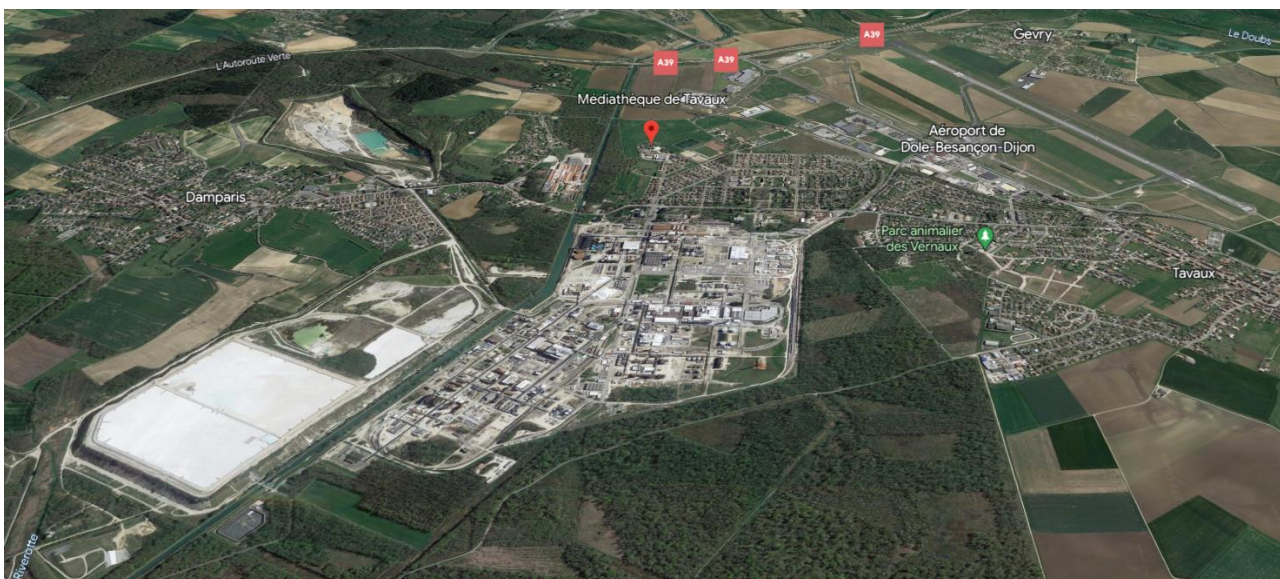
Le territoire intercommunal du Grand Dole est composé en différents bassins aux caractéristiques et aux dynamiques diverses. Comme son nom l'indique, ce territoire est polarisé et centré autour de la commune de Dole, poids démographique majeur et plus grande commune du territoire en superficie. **Avec ses 23 000 habitants, la ville administre près de la moitié des habitants de l'intercommunalité.** Si l'on associe les communes limitrophes de Choisey, Foucherans et Crissey et Brevans (avec lesquelles il existe une continuité urbaine), **le pôle urbain représente à lui seul 51% de la population.** Cette centralité se vérifie également en termes d'emploi et de services puisque ce pôle rassemble l'essentiel de l'offre commerciale du pays dolois. Elle présente également les principaux attributs de centralité avec le CHS Louis Pasteur, plusieurs lycées ou encore une sous-préfecture, sans parler des nombreux attributs culturels qui contribuent largement au rayonnement intercommunal prépondérant de la cité.

B. Le bassin de population Tavaux-Damparis

Introduction

Pôle secondaire mais néanmoins très dynamique, l'ensemble urbain est constitué par Tavaux et Damparis. Ce territoire, bien que soumis à l'influence doloise, présente un fonctionnement assez autonome de la dynamique doloise et surtout une identité propre dans le paysage culturel local. Avec ses 6 600 habitants et ses 3 600 emplois, il s'agit du **second pôle économique et démographique du territoire.** Au-delà de ce rayonnement local, il faut noter que la structure économique et sociale, fondée sur le complexe Solvay Inovyn, se démarque du territoire intercommunal et du paysage national. **Dominée par le secteur secondaire avec 53% d'emplois industriels,** la ville est caractérisée par un urbanisme industriel très spécifique, basé sur le modèle de cité ouvrière du paternalisme industriel de la fin du XIX^{ème} siècle et de la première moitié du XX^{ème} siècle, mais aussi par **une part plus importante d'ouvriers parmi les actifs, et enfin une surreprésentation des retraités de l'industrie.**

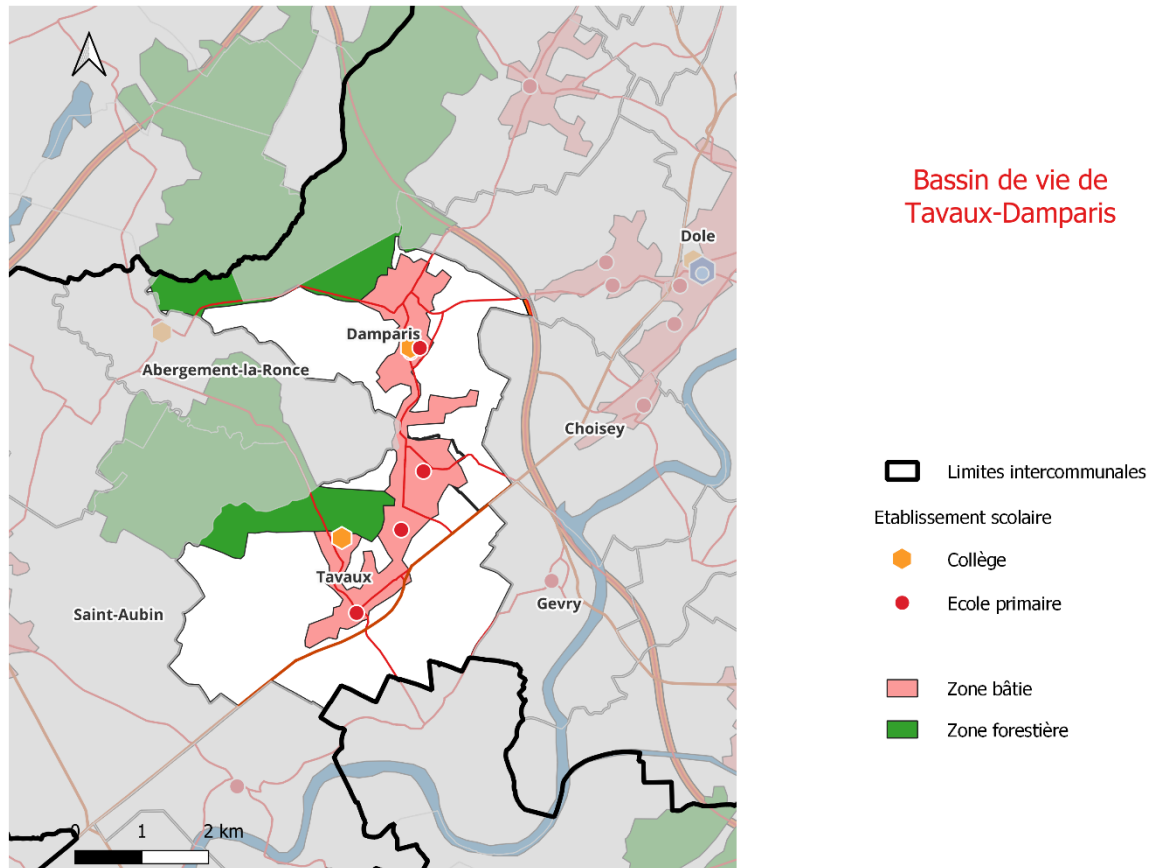
Un peu d'histoire



Autour de la commune de Tavaux s'articule une entité géographique secondaire du territoire intercommunal, structurée en profondeur et sur le temps long par la **présence du complexe industriel Solvay**. Cet élément a bouleversé l'économie locale et sa dynamique démographique à partir des années 1930 en créant un bassin d'emploi majeur avec environ 750 employés sur site. Cette vocation industrielle est confirmée par **la montée en puissance de l'aéroport de Tavaux en 1970**. **En 2015, Solvay et IEOS s'associent pour créer INOVYN, l'un des principaux employeurs privés du Jura**. Ce bassin d'emploi s'est enrichi de l'installation d'YNSECT en 2013 et le maintien de la faïencerie Jacob Delafon à Damparis.

Le secteur de Tavaux et Damparis a été durablement transformé. De nouvelles formes urbaines apparaissent dès 1930 avec la création de la cité ouvrière Solvay à l'extérieur du bourg historique, construite en 2 phases (années 1930 et années 1950). **Dans les années 1980 s'ajoutent des équipements culturels et sportifs financés par le Comité d'entreprise de Solvay** : le théâtre populaire, la bibliothèque, les terrains de football, la piscine, etc. Aujourd'hui, le secteur urbain est constitué de cinq entités distinctes réparties sur un axe nord-sud :

- Le bourg historique de Tavaux, exemple de village-rue du XIX^{ème} siècle, au sud ;
- Le quartier de la Mulotte, ensemble pavillonnaire d'après-guerre ;
- La cité Solvay, exemple de cité paternaliste du XX^{ème} siècle ;
- La plateforme industrielle elle-même, à proximité de la cité ouvrière ;
- Le bourg historique de Damparis, au nord.



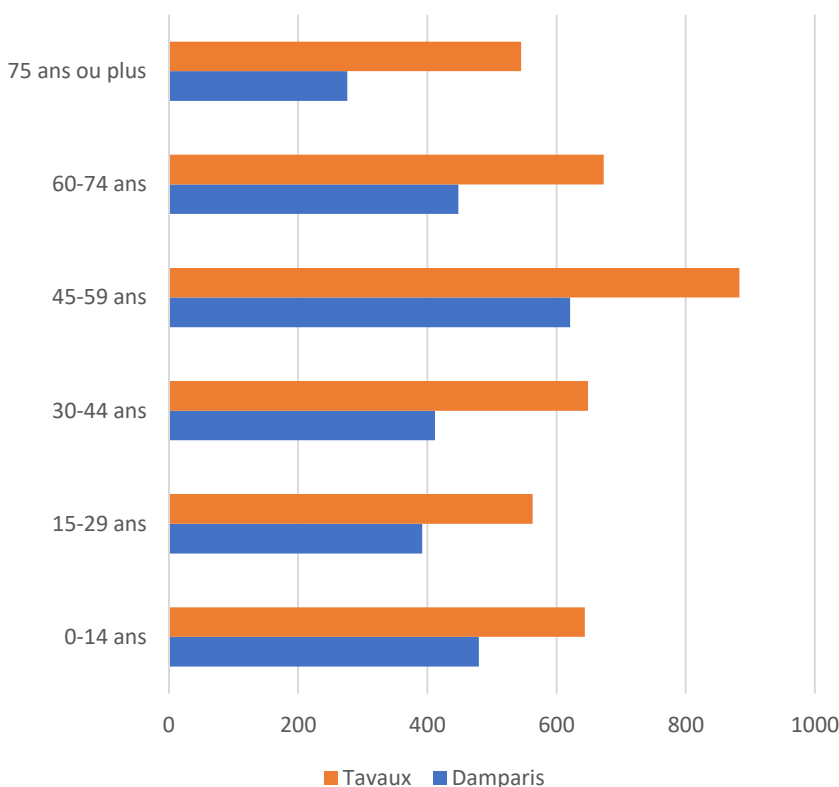
Cette histoire explique le particularisme des politiques culturelles de Tavaux depuis les années 1950, caractérisées par un maillage très fort, par la création d'équipements culturels et sportifs d'envergure, mais aussi par le fait que ces initiatives relèvent largement du secteur privé et non uniquement de la collectivité publique. **La bibliothèque est à ce titre révélatrice : elle est financée intégralement par le Comité d'entreprise jusqu'en 2016, date de cession de l'équipement à l'agglomération.** Cette histoire culturelle portée par le Comité d'entreprise explique la persistance des pratiques culturelles au sein d'une population qui s'est bien appropriée l'offre et a développé des habitudes et des exigences particulières vis-à-vis d'une offre de proximité particulièrement riche.

Aujourd'hui, ce bassin de vie se trouve desservi par des services de première et seconde nécessité. Les zones d'activité des Charmes d'Armont, du centre-ville et de l'avenue Kennedy regroupent 49 commerces qui proposent une **offre de services assez complète** : alimentaire, automobile, bricolage, ameublement, banque et assurance, etc. La population bénéficie d'un schéma scolaire complet jusqu'au brevet : **2 collèges publics, 4 écoles primaires**. Au total, l'ensemble des **équipements scolaires peut accueillir près de 700 élèves de primaire dans les 30 classes, et près de 600 collégiens**.

C. Les caractéristiques démographiques de la population de Tavaux-Damparis

Le secteur de Tavaux et Damparis constitue avec ses 6 585 habitants le second bassin démographique de l'agglomération. Ce territoire, qui a connu un boom démographique après-guerre, connaît un léger déclin lié au vieillissement de la population et au changement du modèle social des entreprises Solvay, avec notamment la **fin des cités ouvrières et une plus forte dispersion des actifs de Solvay dans les communes alentour**. Les deux communes ne jouissent pas encore de la dynamique de périurbanisation qui touche des villages comme Foucherans ou Champvans. **La population est d'ailleurs dominée par les 45-60 ans**. Cette population est aussi constituée des vétérans de Solvay recrutés dans les années 1980-90. **Les retraités de Solvay constituent un collectif dynamique** et structurant de la vie tavelloise, amateur de pratiques sportives et culturelles diversifiées.

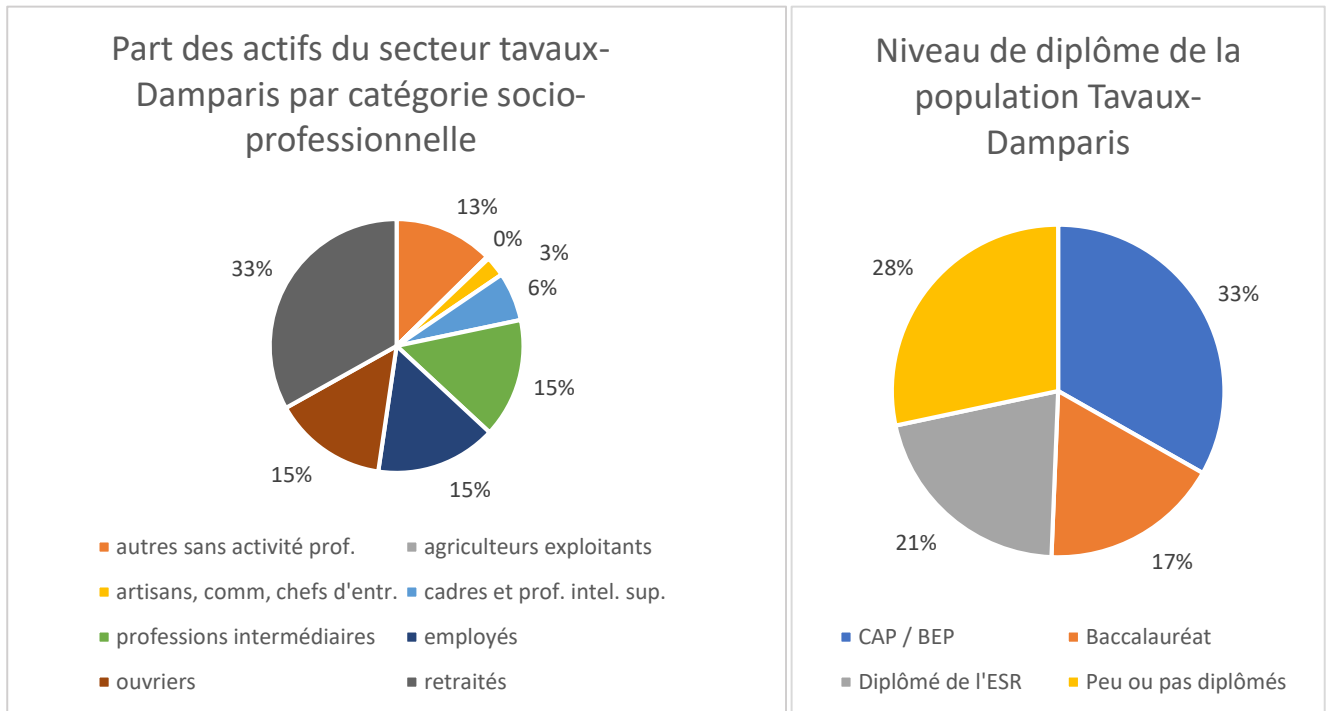
Pyramide des âges du secteur Tavaux-Damparis



Au-delà de cette part active de la population, le territoire est composé de **318 enfants de moins de 5 ans, de 1 117 adolescents (10-25 ans) et de 573 personnes de plus de 80 ans**. Ces trois populations font l'objet d'une attention politique particulière du service culturel et doivent être au cœur des réflexions du projet de service de la médiathèque de Tavaux.

A noter en particulier **les 445 individus de la tranche 10-15 ans qui sont également un public cible des équipements voisins de la médiathèque : la ludothèque et l'ALSH de Tavaux**.

La répartition de la population par catégorie socio-professionnelle et niveau de diplôme diffère très peu de ce que l'on peut observer sur l'agglomération doloise. Cependant, la part de la population sans activité professionnelle est moins importante, pour un niveau de qualification moins élevé que le reste de la population de l'agglomération.



Etat des lieux de la médiathèque Victor Hugo située à Tavaux

La médiathèque de Tavaux fait partie du réseau intercommunal de lecture publique du Grand Dole. **Deuxième site en termes de collections et de fréquentation après la médiathèque tête de réseau de l'Hôtel-Dieu**, elle se distingue par son dynamisme et le succès rencontré auprès de la population tavelloise. Son **transfert à l'agglomération en 2016** lui a permis d'accroître son rayonnement en intégrant le réseau de lecture publique. Sa carte unique et son service de navette documentaire offrent à ses lecteurs les mêmes droits et les mêmes possibilités qu'aux usagers de l'Hôtel-Dieu.

Enfin, **site implanté dans la zone sud-ouest de la CAGD**, la médiathèque a vocation à rayonner au-delà des limites communales de Tavaux et à se positionner en tant que **“pôle de secteur” auprès des usagers, des partenaires et des bibliothèques communales associées.**

A. La médiathèque de Tavaux aujourd'hui : un équipement vieillissant mais de qualité

Présentation

Présentation de la bibliothèque <i>Données Nanook 2022</i>	TAVAUUX
Population desservie	6 585
Heures d'ouverture hebdomadaire	23h
Surface utile nette	470 m²
Jours d'ouverture hebdomadaire	4
Nombre d'entrée (2022 hors novembre)	14 145
<i>Moyenne mensuelle 2022</i>	1 286
Nombre d'emprunteurs actifs	767
Nombre de prêt (2022)	42 019
Nombre de documents	19 316
Nb d'ETP professionnels	2,8
Nb de bénévoles	3

La médiathèque de Tavaux a été construite en 1979 par le Comité d'entreprise Solvay en bordure sud-est de la cité. Isolée du bourg et en marge du quartier ouvrier, la bibliothèque s'intégrait à un complexe culturel et sportif composé entre autres d'un théâtre, de lieux associatifs et d'un dojo.

Comparaison à plusieurs échelles	Tavaux (2022)	CAGD (2022)	France (2017)
Part de la pop. emprunteur (%)	11,6	10,1	12,4
Nb de prêt / emprunteur / mois	4,6	3,6	2,9
Nb d'habitant par ETP	1 413	2 676	2 211
Surface / habitant (m ²)	0,07	0,11	0,06
Acquisition de document / hab.	0,34	0,24	0,13
Document / habitant	2,93	2,22	2,41
Budget d'acquisition / habitant (€)	3,36	2,40	1,75

Le site est donc très bien identifié par la population. Suite au démantèlement de certains équipements, dont le théâtre, puis à la cession de la bibliothèque au Grand Dole en 2016, un accueil de Loisir et la ludothèque de Damparis se sont agrégés, dans un bâtiment neuf jouxtant la médiathèque. Ces deux établissements sont gérés par l'agglomération. **La médiathèque est très bien insérée dans le tissu local de l'offre de service et jouit d'un fort taux d'inscription et de fréquentation.**

L'aménagement des espaces au public

Dotée d'une surface de 470m², la médiathèque affiche une surface de 0,07 m²/hab à l'échelle du bassin qu'elle dessert, ce qui rentre dans les recommandations ministérielles et garantit un espace suffisant pour proposer un service diversifié de qualité. Mais cet espace présente un agencement qui génère une certaine perte d'espace et ne permet pas d'aménager une salle d'animation. La médiathèque actuelle se résume donc globalement à une grande salle de lecture de plain-pied. En outre, les bureaux situés en mezzanine à l'étage ne sont pas très fonctionnels. L'aménagement de la médiathèque remonte à son ouverture en 1979 : la majorité du mobilier date de cette époque et accuse aujourd'hui le poids des ans, non tant en terme de résistance qu'en terme de fonctionnalité, les usages ayant considérablement changé en 45 ans.

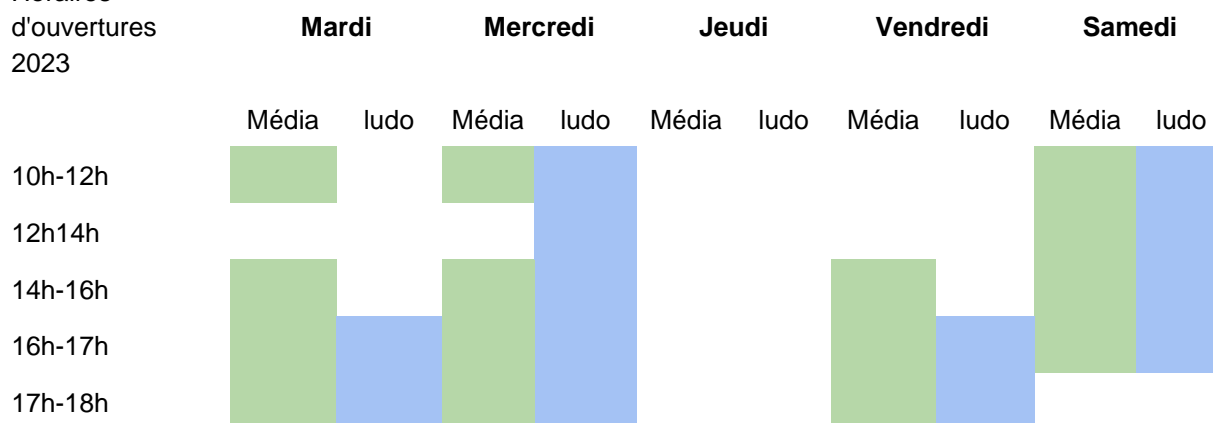
L'aspect énergétique du bâtiment

La crise énergétique de 2022 a mis en lumière le déficit thermique du bâtiment, mal isolé des températures extérieures et de l'humidité. Cette situation provoque une forte gêne pour le fonctionnement du service et pour le public, exposant agents et lecteurs à des températures fraîches en hiver, et très chaudes en été (régulièrement supérieures à 30°C). De fait, le bâtiment est, au sein du Grand Dole, le plus coûteux à chauffer en fonction de la surface (170€/m² en 2022).

Depuis l'hiver 2022, le service est délocalisé dans une salle annexe de 70m² pour réduire les frais et la gêne des agents et des lecteurs. Cela explique notamment les fluctuations de fréquentation et la baisse des inscrits depuis 2022, notamment aux périodes de déménagements.

Les horaires d'ouverture et l'équipe

Horaires
d'ouvertures
2023



En 2023, la médiathèque de Tavaux propose de nouveaux horaires d'ouverture : avec 23h d'ouverture réparties sur 4 jours, dont le samedi, la médiathèque se veut accessible à la quasi-totalité de la population, notamment les actifs qui peuvent la fréquenter le week-end. La proximité de la médiathèque avec la ludothèque incite à rechercher une harmonisation des services et des horaires plutôt qu'une différenciation. Ce service est possible du fait de la professionnalisation de l'équipe qui anime la structure : constituée de 4 agents pour 2,8 ETP en 2023, l'équipe est légèrement en deçà des préconisations ministérielles de 1 ETP pour 2000 habitants. Le recours à 3 bénévoles permet de compenser ce léger déficit et permet aux agents d'utiliser pleinement leur outil de travail pour réaliser des actions de médiation culturelle et pour améliorer la qualité du service rendu.

B. Les collections

La médiathèque de Tavaux dispose de collections riches d'un total de 19 000 documents, c'est-à-dire près de 3 livres par habitants du bassin de lecture. Le budget d'acquisition traditionnellement dévolu à la médiathèque était de 17 000,00 € avant la mise en réseau des budgets. Avec 2,62 €/hab, ce budget est

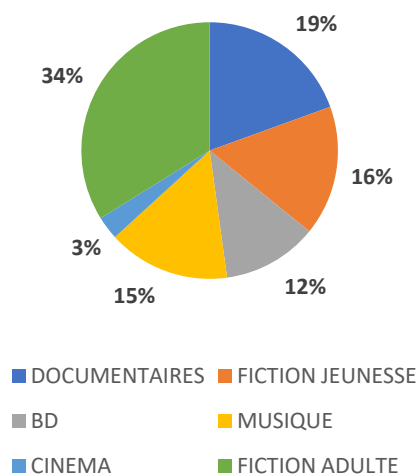
généreux d'un point de vue global. Héritière d'un passé très orienté sur la musique, la collection de CD est cependant surreprésentée (15% des collections) par rapport aux usages actuels qui se détournent de plus en plus de ce support d'écoute (6% des prêts). En outre, les usagers bénéficient bien sûr de l'offre numérique départementale déployée via le portail JUMEL qui peut se substituer en partie à l'offre multimédia physique.

En revanche, un effort peut être fait en direction des bandes dessinées qui constituent 12% des collections mais représentent 29% des prêts. La qualité des collections s'observant également dans la diversité des publics cibles et des champs culturels, nous pouvons constater qu'à Tavaux,

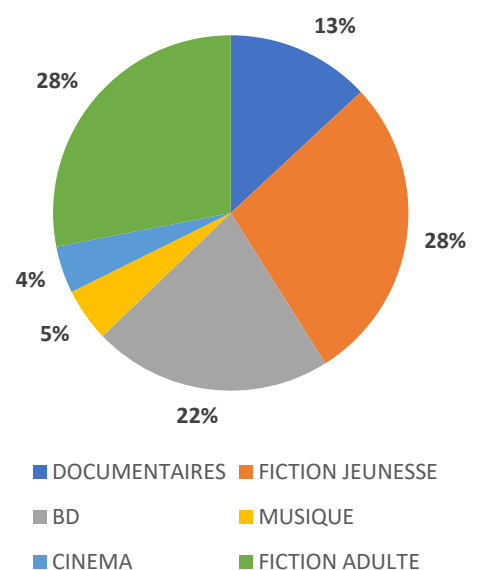
l'offre en bébé lecture (0-3 ans) et à destination des ados (10-20 ans) reste trop faible pour fidéliser ces deux publics cibles. Un travail de désherbage devra être opéré, avec un objectif de réduction des collections pour respecter la limite recommandée par le Ministère de 40 livres/m², mais ce travail devra être calibré, les collections étant relativement récentes.

En 2022, la médiathèque de Tavaux a effectué environ 42 000 prêts, soit 6,4 prêts par habitant, ce qui est nettement au-dessus de la moyenne nationale. Au sein du réseau, Tavaux se situe en deuxième position après l'Hôtel-Dieu avec 18% des prêts réalisés en 2022. En outre, chaque lecteur inscrit à Tavaux emprunte plus de 4 documents par mois et par personne. Le public de Tavaux semble donc satisfait des collections proposées qui présentent un taux de rotation moyen de 2,18, ce qui est signe de bonne santé.

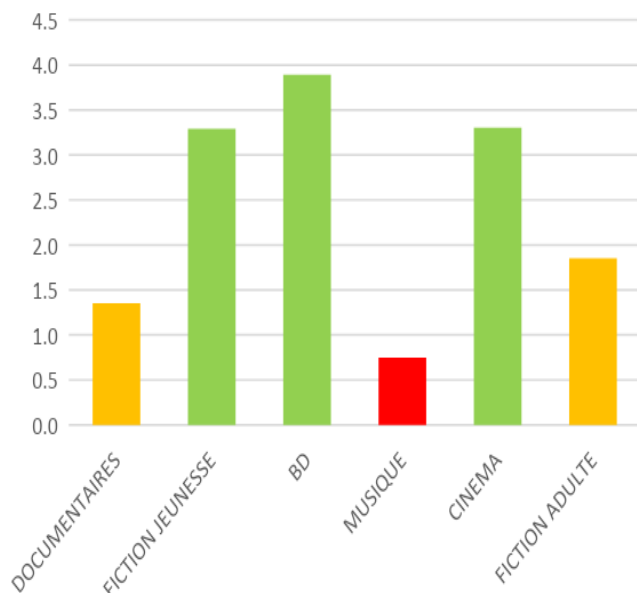
Tavaux : collections par domaine



Tavaux : les prêts par domaine



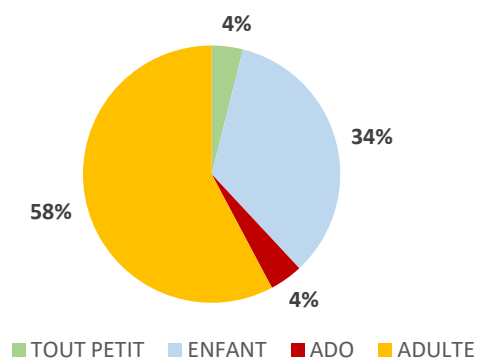
Taux de rotation de la médiathèque de Tavaux en 2022 par domaines documentaires



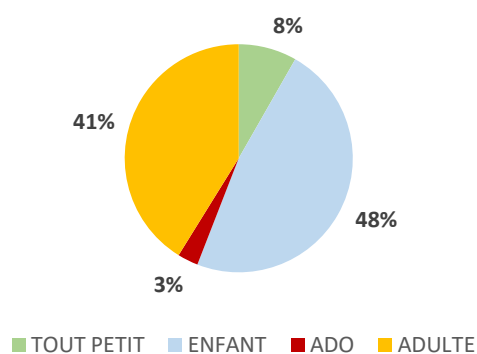
Mais ce taux global ne doit pas masquer de fortes disparités entre les collections. Si les bandes-dessinées, la jeunesse et le cinéma rencontrent leur public, les CD musicaux ne sont plus guère empruntés, et les collections de documentaires et de littérature adulte méritent un désherbage important dans le but de rééquilibrer l'offre avec la demande. De même si l'on regarde le taux de rotation par niveau de lecture : **si les collections jeunesse sortent très bien (bébé lecture et enfant), les collections dédiées aux ados et aux adultes présentent un taux assez bas** (bien que supérieur au taux global du réseau). Pour autant, l'explication diffère selon que l'on analyse les prêts ados ou

les prêts adulte : si le taux de rotation des collections ados est faible, cela s'explique avant tout par la pauvreté de l'offre (moins de 900 documents en 2022). En dépit de ces nuances, l'indicateur de prêt montre une médiathèque plutôt bien ancrée sur son

Taux : collections par niveau de lecture



Taux : Les prêts par niveau de lecture

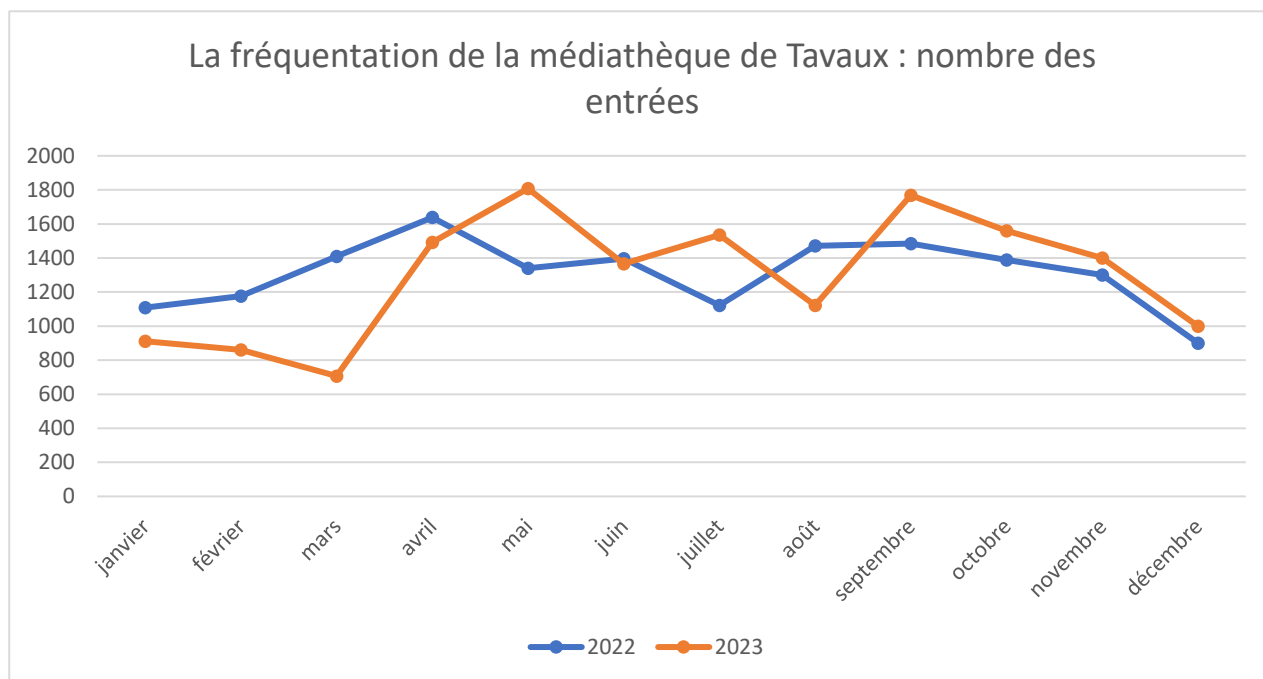


territoire, avec **un bon taux de prêt par habitant (6,4)**.

C. Une médiathèque appréciée pour ses services

La fréquentation de l'équipement

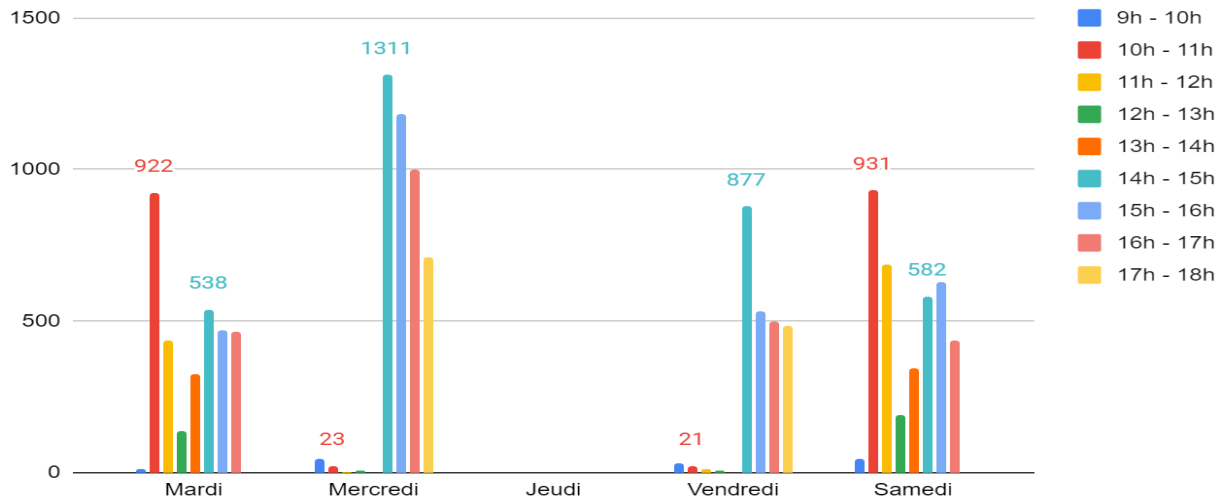
Avec 15 500 entrées en 2023, la médiathèque Victor Hugo est la plus fréquentée après l'Hôtel-Dieu - même si les objectifs d'activité ne sont pas comparables-, et ce malgré le déménagement du service



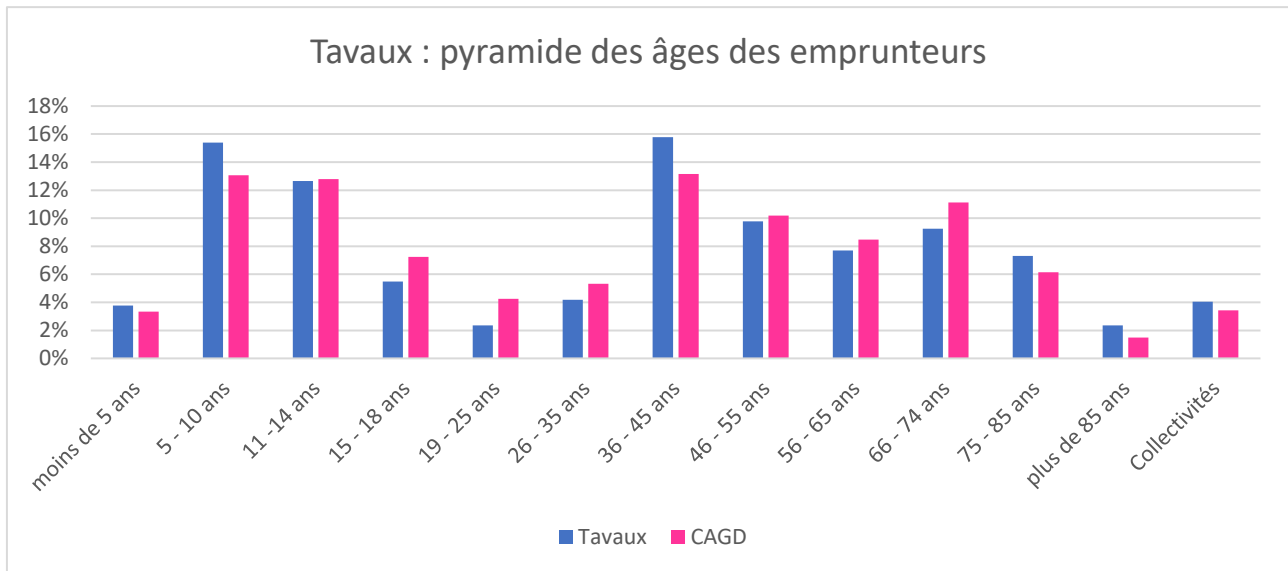
dans des locaux temporaires : la salle mutualisée avec la ludothèque.

La vétusté du bâtiment face aux périodes estivales de plus en plus chaudes et aux périodes hivernales, a nécessité une **adaptation des horaires d'ouverture dès l'été 2022 et la fermeture temporaire de la médiathèque en mars et en novembre 2023**, avec un service réduit pendant les mois d'hiver. Si ces changements ont quelque peu perturbé le public, en moyenne, chaque usager continue à venir toutes les 3 semaines. Du fait de ce déménagement lié à la crise énergétique, il est difficile de comptabiliser les données de fréquentation de manière précise. D'ordre général, le mercredi après-midi et le samedi sont particulièrement plébiscités. **Le taux d'emprunteur actif de la médiathèque avoisine les 12% si l'on prend en compte le bassin de lecture Tavaux-Damparis.**

Nombre de visiteurs par jours et par heure en 2022

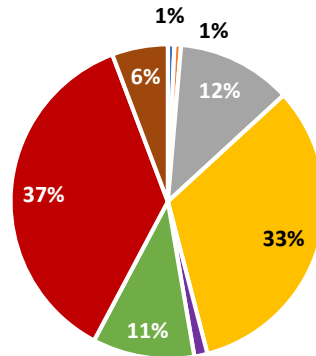


La médiathèque de Tavaux est un service orienté vers les familles et les enfants. Les moins de 10 ans représentent en effet 19% du public, et la tranche des 35-45 ans, c'est-à-dire les jeunes parents, représente à elle seule 15% des emprunteurs, ce qui est inhabituel en médiathèque. Située à proximité de la ludothèque et de l'ALSH, elle bénéficie d'un effet de polarité créé par cet assemblage de services dédiés aux familles et se trouve donc associée à leur image. En revanche, la médiathèque peine à attirer les adolescents et les jeunes adultes. Ce phénomène se remarque dans la majorité des bibliothèques de



France.

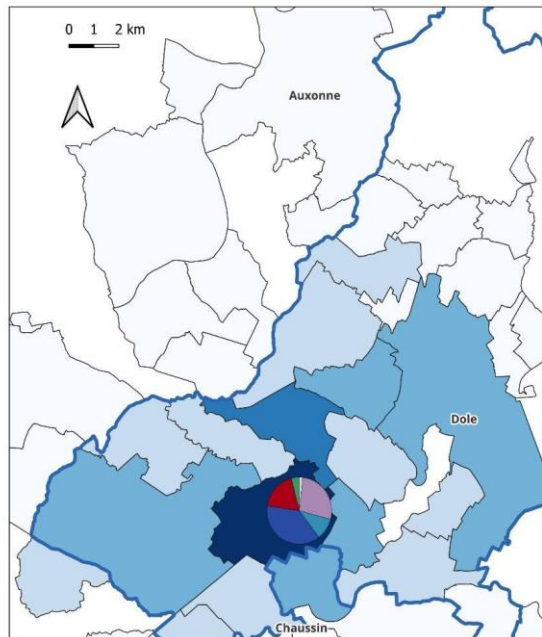
Les emprunteurs de Tavaux par catégorie socioprofessionnelle



- Agriculteur exploitant
- Artisan, commerçant, chef d'entreprise
- Cadre et professions intellectuelles supérieures
- Employé
- Ouvrier
- Professions intermédiaires
- Retraité
- Sans Profession

Sans surprise, les retraités représentent un tiers des lecteurs et les professions intermédiaires et supérieures sont assez bien représentées. La catégorie des employés (classe moyenne) est néanmoins la plus importante à 33% des lecteurs s'y rattachant. En revanche, les ouvriers, les artisans et les agriculteurs sont très peu nombreux malgré le passé ouvrier de la commune et de la médiathèque elle-même

Il est intéressant de voir que les Tavellois ne représentent que 42% des emprunteurs actifs. La médiathèque rayonne d'ores et déjà sur un territoire bien plus large, notamment Damparis, Gevry, Molay, St Aubin et Foucherans (malgré la présence d'une bibliothèque dans les deux derniers cas).



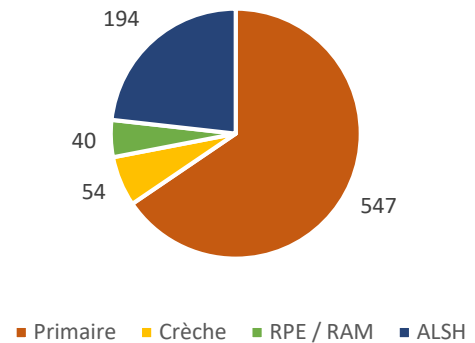
Répartition géographique des 769 lecteurs inscrits à la bibliothèque de Tavaux

- Territoire du Grand Dole
- Les inscrits par tranche d'âge
 - Moins de 5 ans
 - Entre 5 et 14 ans
 - Entre 15 et 25 ans
 - Entre 26 et 65 ans
 - Plus de 65 ans
 - Part des collectivités abonnées
- Nombre d'inscrits par commune [35369]
 - Moins de 5 inscrits [41]
 - Entre 5 et 20 inscrits [11]
 - Entre 20 et 50 inscrits [5]
 - Entre 50 et 150 inscrits [1]
 - Tavaux : 321 inscrits [1]

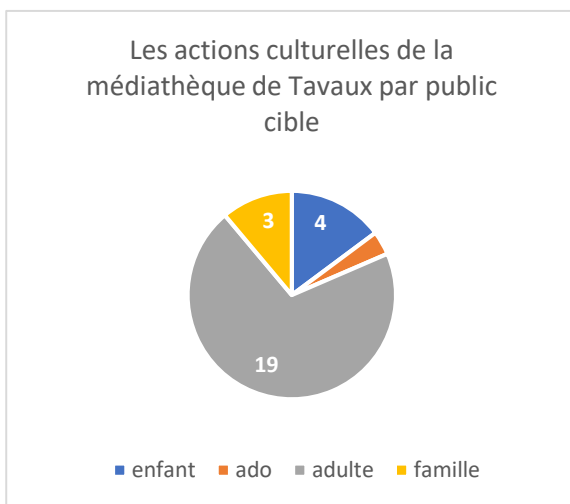
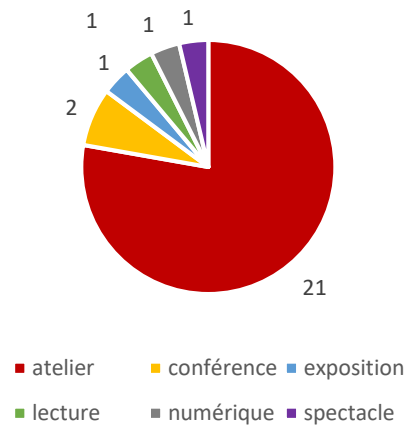
L'animation culturelle

La médiathèque de Tavaux propose traditionnellement une programmation riche et diversifiée héritée de son passé lié au Comité d'entreprise de Solvay. Depuis 2020 cependant, la COVID-19 et la crise énergétique n'ont pas permis de renouer pleinement avec cette dynamique endémique. En effet, suite à la forte augmentation des coûts énergétique à l'automne 2022, la collectivité a pris la décision de délocaliser le service dans la salle multi activité de 70m² partagée avec la ludothèque pendant les mois d'hiver. Renouvelée en 2023 (et ce jusqu'à la réouverture de la médiathèque après rénovation), **cette situation ne permet pas à l'équipe d'organiser des animations culturelles tout au long de l'année.** Les données 2023 ne sont donc pas représentatives de ce

Les accueils de groupe d'enfants à la médiathèque de Tavaux



Les animations de Tavaux en 2023 par typologie d'action



que l'on peut attendre d'une médiathèque de ce niveau. Elles

révèlent toutefois les compétences de l'équipe en place et son goût pour l'action culturelle malgré les difficultés de mise en œuvre.

Avec 27 actions en 2023, la médiathèque a su attirer près de 400 participants. Le public tavellois semble être fidélisé et suivre assidûment la programmation proposée. Globalement, **la majorité des actions relèvent de la catégorie « atelier »** et la majorité des événements concernent et ciblent avant tout un public adulte. **19 propositions sur les 27 s'adressent à un public de plus de 20 ans**, notamment les cycles d'ateliers réguliers comme "les remue-méninges" ou encore "Papiers en folie". La fréquentation des animations montre toutefois que le public jeunesse est présent aux animations qu'on lui propose, avec une

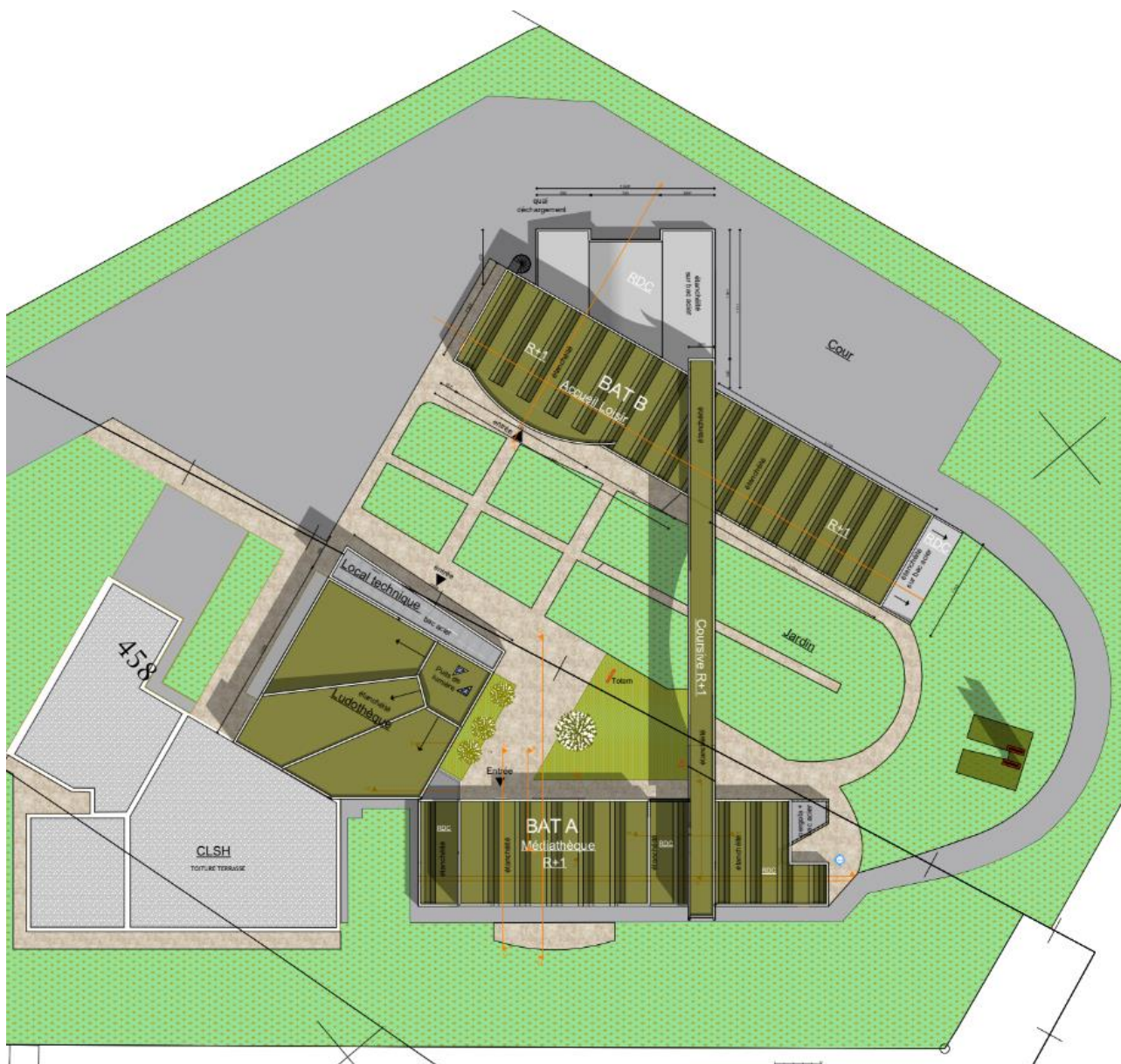
moyenne de 20 participants à chaque événement. A noter que les accueils de groupes (classes ou ALSH) organisés par la médiathèque permettent d'ancrer le service dans le paysage de la jeunesse. En revanche, **le public adolescent est quasiment absent, tant de l'offre que de la fréquentation.**

Pour terminer ce rapide tour d'horizon, mentionnons son dynamisme fort en matière d'éducation artistique et culturelle qui se traduit par de nombreux accueils de groupes à la médiathèque. Avec **835 enfants touchés pendant l'année scolaire 2022-2023**, elle se hisse au même niveau que la médiathèque de l'Hôtel-Dieu en matière de fréquentation. Si la majorité des enfants touchés le sont dans un cadre scolaire, la médiathèque a su diversifier ses partenariats et s'ancrer dans son territoire. **La proximité de l'ALSH est bien sûr un atout judicieusement exploité, mais notons également les partenariats avec la crèche de Tavaux et le RPE.** La médiathèque est donc bien identifiée par les partenaires de la parentalité et de l'éducation.

D. Le projet de rénovation

L'actuelle médiathèque est située au 43 avenue Victor Hugo à Tavaux. Le bâtiment actuel fait partie d'un ensemble immobilier construit dans les années 80 pour le Comité d'entreprise de Solvay. Il est composé de 2 bâtiments principaux (A et B) reliés entre eux par une passerelle abritée. Une salle de spectacle, une bibliothèque, une salle de sport, des locaux associatifs étaient aménagés dans ces bâtiments. Énergivore et vétuste, la société Solvay a souhaité se séparer de ce bâtiment en 2016. La CAGD en a fait l'acquisition.

Aujourd'hui, la bibliothèque devenue médiathèque est toujours implantée sur le site (bâtiment A). Une association, l'APUS, occupe également une partie de ce bâtiment. Concernant le bâtiment B, le dojo a été conservé et une partie des locaux de ce bâtiment est reconvertie en stockage pour une association solidaire. Une extension a été construite en 2021 en mitoyenneté du bâtiment A englobant l'ancienne salle de spectacle. Il abrite aujourd'hui un ALSH et une ludothèque.



Plus de 40 ans plus tard, si la médiathèque a pu bénéficier d'une timide évolution dans l'organisation de ses espaces et de son mobilier, le bâtiment n'a bénéficié d'aucune rénovation. Suite à la crise énergétique de 2022, la collectivité a donc décidé d'ouvrir un chantier de rénovation d'ampleur. S'étalant de plain-pied, la médiathèque actuelle se trouvera étendue par l'adjonction des locaux de l'APUS en cours de déménagement. Le projet immobilier propose donc une médiathèque rénovée de près de 470m².

La médiathèque se présente comme un long rectangle d'orientation ouest-est de 30 mètres sur 11 mètres environ. Ce rectangle est grossièrement scindé en 2 zones distinctes séparées par les toilettes et un dégagement : depuis l'entrée, située au nord-ouest du bâtiment, l'équipement proposera un premier espace de 250m² dédié à la mise en rayon, à la consultation et à l'emprunt des collections ; le second

espace, d'une surface de 100m² environ et situé à l'est du bâtiment, sera réservé à une salle d'animation et au bureau de travail de l'équipe.

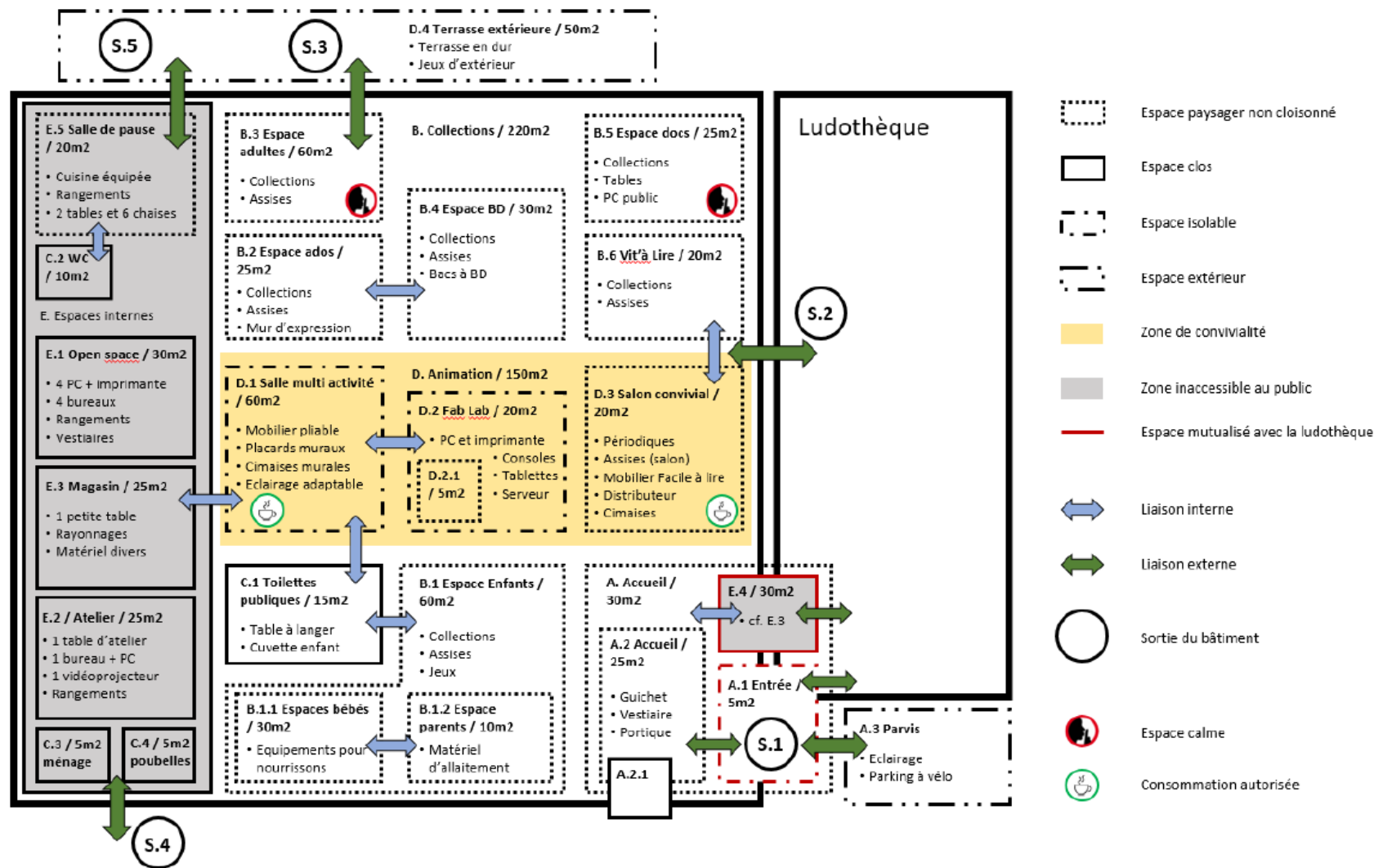
Cet agencement fluidifiera le fonctionnement au quotidien et facilitera l'organisation d'événements culturels sans entrer en conflit d'usage avec les zones en libre accès. L'objectif est également de renforcer les liens et les synergies avec la ludothèque voisine en facilitant la circulation entre ces deux lieux culturels. Si l'idée de l'entrée commune n'a pas pu être retenue pour des raisons techniques, le projet prévoit une zone de transition dont l'usage est laissé à l'initiative d'une coopération interservices. Enfin, le projet inclut un aménagement des jardins bordant la médiathèque dans le but d'en favoriser l'appropriation par l'équipe et par le public.

Façade Nord





Réseau des médiathèques du Grand Dole PCSES de la médiathèque de Tavaux



Le projet architectural se base sur une vision simple de l'espace : un plateau ouvert et lumineux dont les espaces seront délimités uniquement par le mobilier. Si l'ouverture des fenêtres (actuelle bow-window) est réduite dans sa hauteur pour limiter les surchauffes l'été, les plafonds vont conserver leur hauteur. Le centre névralgique de l'équipement sera occupé par un vaste salon de convivialité, premier espace visible depuis l'accueil proposant un lieu de détente, de rencontre, d'échange et de lecture ouvert sur une terrasse extérieure aménagée grâce à la porte fenêtrée. Autour de ce salon, les différents espaces documentaires se répartissent de manière symétrique, permettant à l'utilisateur d'embrasser l'ensemble de l'offre depuis l'accueil.

Les espaces de travail et la salle d'animation constituent la seconde partie de l'équipement, isolés de la salle principale par un petit SAS. La salle d'animation, destinée à accueillir des événements particuliers et des groupes, pourra être utilisée isolément du reste de la médiathèque et pourra être gérée de façon autonome grâce à la présence d'une sortie sur l'extérieur, d'une cuisine équipée et d'un deuxième bloc sanitaire.

Doté de 470m², la médiathèque a vocation à accueillir près de 15 000 documents en libre accès, dans le but de desservir les 6 600 habitants du bassin Tavaux-Damparis, mais aussi de venir en soutien aux bibliothèques communales d'Abergement-la-Ronce et de St Aubin. Avec un taux d'occupation très raisonnable de 31 livres/m², le service fait le choix de diversifier l'offre de service en réduisant la place donnée aux collections.

Façade Sud



PARTIE II : Projet d'établissement de la médiathèque Victor Hugo à Tavaux

Suite au diagnostic de lecture publique effectué en 2023, et après un travail collectif de l'équipe de la médiathèque de Tavaux pour traduire et mettre en œuvre les axes stratégiques définis par la direction du service en 2023, il est possible de **proposer un programme fonctionnel pour la future médiathèque de Tavaux** qui décline les axes en actions et sous-actions opérationnelles dans le but de faire de l'équipement un outil efficace, complémentaire au réseau et adapté aux besoins locaux.

Présentation des axes stratégiques du service de Lecture publique

Le réseau de lecture publique se veut le reflet de la collectivité et du territoire et répond pleinement aux **objectifs politiques de la communauté d'agglomération**. Cinq orientations ont été prescrites en début de mandat pour nourrir l'ambition d'une culture « **pour tous, par tous et partout** » :

- Valoriser les pratiques culturelles et artistiques amateurs
- Favoriser le *faire ensemble*
- Sortir des lieux dédiés et investir les espaces du quotidien
- Installer des espaces créatifs dans l'espace urbain
- S'adapter aux pratiques numériques

Ces orientations sont celles du réseau et commandent le développement des médiathèques du Grand Dole. Elles se déclinent en 4 axes de développement ainsi que dans un programme pluriannuel d'actions que propose le service de Lecture publique et du Patrimoine écrit du Grand Dole.

En ressortent :

- 1- L'impératif d'**élargir la base de publics fréquentant la médiathèque, notamment en ciblant les publics jusqu'ici oubliés de l'offre de services** : les bébés, les adolescents et les publics dits éloignés de la culture ;
- 2- L'injonction d'**améliorer l'accessibilité des services et des collections, en améliorant les conditions d'accès mais aussi l'image des médiathèques auprès du grand public** ;
- 3- Le souhait d'**associer les publics à la vie et au fonctionnement du service, pour favoriser la pratique amateur et afin qu'ils s'approprient le service** ;
- 4- La volonté d'**innover en matière de services numériques et de promouvoir une culture numérique raisonnée et maîtrisée**.

Axe n°1 : Accompagner culturellement les jeunes (de 0 à 20 ans) et les publics éloignés dans leur parcours de vie

Le réseau des médiathèques du Grand Dole se donne comme objectif de renforcer son rôle médiateur auprès des publics les plus sensibles : les enfants, les adolescents et les publics adultes éloignés de la lecture.

Public cible n°1 : les bébés lecteurs

Le service doit élargir le public de ses actions aux cadres de l'enfance : les parents et les personnels de la petite-enfance. Travailler sur le lien parent-enfant, valoriser le rôle éducatif des livres et devenir un lieu ressource sur la parentalité, sont autant d'objectifs que le service souhaite accentuer afin d'atteindre le public des 0-3 ans.

Public cible n°2 : les adolescents

Il s'agit bien sûr de changer l'image d'un lieu de culture lié à l'enfance en un lieu utile et accueillant, outil d'émancipation et de valorisation des adolescents par une appropriation des espaces qui leur seront dédiés et avec des outils adéquats : numériques, collections adaptées, animations ciblées, etc.

Public cible n°3 : les publics éloignés et empêchés

Le réseau des bibliothèques doit s'intégrer au réseau d'acteurs sociaux et socio-médicaux pour adapter son service aux besoins et valoriser ses collections de manière pertinente auprès des partenaires.

Axe n°2 : Renforcer l'accessibilité des services et des collections auprès du Grand Public

L'accessibilité physique

Lever le plus de freins possible à la fréquentation de la médiathèque, nécessite d'être attentif à l'accessibilité physique de la structure : la facilité pour se garer, la visibilité du lieu, les aménagements intérieurs, la simplicité de la signalétique, etc. La question de l'accessibilité se pose également d'un point de vue documentaire. A ce titre, une attention particulière est portée sur les personnes en situation de handicap ou à mobilité réduite. Repenser l'accessibilité des collections et des services en fonction des personnes en fauteuil roulant oblige à revoir en profondeur les pratiques professionnelles et la configuration des espaces.

Réseau des médiathèques du Grand Dole - PSCS de la médiathèque de Tavaux

Des services et des collections plus adaptés aux besoins et aux pratiques modernes

L'accessibilité des médiathèques se joue également dans les contenus proposés au public. La mise en place d'outils d'évaluation des collections et de leur succès permettra à l'équipe de déterminer les critères d'acquisition et de constituer une offre qui réponde plus précisément aux attentes du public présent sur le territoire. Le service se propose également de lancer un fonds Vit'à Lire inspiré du label *Facile à Lire*. Ce fonds est avant tout destiné aux personnes en quête d'ouvrages courts, parfois ludiques et ne présentant pas de difficulté particulière de lecture. Il sera issu d'une sélection réalisée par les bibliothécaires sur des critères d'accessibilité et de lisibilité dans la production éditoriale courante. Une sélection d'ouvrages sera également adaptée au public en fragilité linguistique : personnes en situations d'illettrisme, de français langue étrangère ou d'alphabétisation, situations d'empêchement ou de handicap, etc.

Vers une meilleure circulation des collections du réseau de lecture publique

Comment inviter les habitants à fréquenter une médiathèque quand ils habitent à 20 minutes en voiture et qu'ils ne peuvent se garer à proximité ? Le réseau souhaite développer une offre de services et de collections de proximité qui s'appuie sur la carte unique et la navette documentaire. Incité par la gratuité de l'inscription (votée en 2023), le public peut dès aujourd'hui profiter d'un système de réservation et de livraison dans la bibliothèque la plus proche dans le but de garantir un égal accès aux collections. Le service souhaite aller plus loin en favorisant le décloisonnement géographique des collections et leur circulation au plus près des usagers et mettre en place une politique documentaire fondée sur le principe de **fonds flottant** : les livres ne sont plus associés à une bibliothèque mais circulent sans contrainte en fonction des réservations et des projets des équipements.

Axe n°3 : Faire participer le grand public à l'activité culturelle et artistique des médiathèques

Pour contrer les reculs des pratiques culturelles et notamment de la lecture, la baisse de la fréquentation des équipements comme la pratique amateur, il faut réinventer le rapport qu'entretiennent les publics à la culture afin de la rendre *utile, utilisable et désirable*.

Créer un lieu de vie et d'expérimentation libre

Les médiathèques peuvent se positionner comme outil polyvalent ouvert à tous en proposant en accès libre des espaces, des outils et un accompagnement qui mettent en avant les productions

culturelles du public local. Au croisement du concept de tiers-lieu et d'incubateur de talents, ce service proposera un accompagnement en termes d'initiation et de découverte.

S'appuyer sur les usagers pour perfectionner notre offre de services

Le réseau des médiathèques souhaite donc expérimenter la méthode participative pour définir, mettre en œuvre et promouvoir ses projets de médiation culturelle. Le service propose donc d'appliquer la méthode à certains pans de sa politique documentaire avec pour double objectif de moderniser ses collections et de fidéliser son public. Le service se propose d'aller plus loin en co-construisant certaines collections avec son public : budget d'acquisition participatif, parcours d'Éducation artistique et culturelle approfondi avec des classes d'adolescents pour constituer une section ado.

Renouveler le bénévolat et ses fonctions en médiathèques

Il semble indispensable de revoir le cadre juridique du bénévolat en simplifiant le système de conventionnement tout en élargissant son cadre d'exercice afin d'élargir sa base de recrutement et de donner plus de liberté d'initiative à ses membres ; que ce soit dans le cadre d'initiatives effectuées pendant les heures d'ouverture au public (élargir le bénévolat sur les plus gros sites), avec le portage à domicile, ou lors d'actions menées dans le cadre d'échange de pratiques et de savoirs pour mener des ateliers intégrés dans l'agenda évènementiel.

Axe n°4 : Impulser la transition numérique des services, des pratiques et des collections

Opérer la transition numérique du service de lecture publique

Il est important de structurer un service numérique culturel qui repose sur des EPN visibles et performants, mais doit également se décliner dans toutes les activités des médiathèques : actions culturelles, ateliers, communication et identité visuelle, etc. Le recrutement d'un référent numérique au sein de l'équipe doit permettre la structuration d'un véritable pôle numérique au sein de l'organigramme qui coordonnera les actions numériques et accompagnera l'équipe dans sa mue professionnelle. Un lien fort sera fait entre la Lecture publique et le Patrimoine au sein d'un plan Bibliothèque Numérique de Référence (BNR).

Accroître l'offre de contenus numériques

Il convient de revoir la politique documentaire numérique pour accroître l'offre en complémentarité avec la plate-forme JUMEL portée par la médiathèque départementale du Jura. Cette politique

documentaire numérique doit accompagner l'offre physique d'une offre numérique plus ou moins substituable : livre numérique, films en streaming, musique via des plates-formes dédiées, jeux vidéo en ligne, etc. Cette stratégie permet de multiplier les exemplaires et d'en permettre l'utilisation ou la consultation simultanée. Elle permet aussi d'accompagner le changement de pratiques des usagers, de tenter d'être aussi attractif que l'offre privée en insistant sur l'accessibilité des produits sur les plateformes ainsi que le packaging. Il faut réfléchir à diversifier la nature des contenus numériques en étoffant l'offre à plus de logiciels ou applications issus des plateformes android ou apple.

[Un réseau engagé pour des pratiques numériques vertueuses](#)

Face aux dérives présentes sur le web de type fake news, avec l'avancée de l'IA, le réseau des médiathèques du Grand Dole promeut une pratique raisonnée et maîtrisée des outils et des ressources numériques. Les enfants et les adolescents sont un des publics cibles de cette médiation numérique qui se déclinera dans un programme d'éducation artistique et culturelle centrée sur la culture numérique.

En lien, le service veut se doter d'une stratégie de lutte contre l'illectronisme et de réduction de la fracture numérique, dont l'enjeu actuel réside dans la maîtrise culturelle des médias et dans l'adoption de pratiques numériques vertueuses.

Programme d'actions

De ces axes généraux se dégagent des actions précises et concrètes pour le projet d'exploitation de la future médiathèque de Tavaux :

Action n°1 : Créer un service numérique ouvert aux nouvelles pratiques

Aujourd'hui, la rénovation de l'équipement est l'occasion de se saisir pleinement des enjeux liés aux pratiques numériques. La médiathèque proposera donc un espace public numérique en accès libre qui pourra recevoir de petits groupes lors d'animations diverses. Il proposera des outils numériques créatifs et surtout des contenus culturels et ludiques adressés notamment aux adolescents.

Proposer des contenus numériques pour apprendre et découvrir

Si le réseau du Grand Dole dispose d'ores et déjà de ressources numériques via la plateforme JUMEL développée par le Conseil Départemental du Jura, le service souhaite constituer une offre propre complémentaire en axant notamment ses collections sur de nouveaux types de ressources : des logiciels de créativité, mais aussi des outils d'apprentissage et d'expérimentation scientifiques et culturels : design numérique, arts graphiques, réalité augmentée, initiation musicale, etc.

Créer des ateliers numériques équipés d'outils numériques pour jouer, créer, innover

La médiathèque de Tavaux proposera un espace public numérique moderne et équipé d'outils spécifiques (PC, PC de gamers, grand écran, tablettes, consoles de jeux adaptées aux collections de jeux vidéo qui seront enrichies et mises en valeur) mais potentiellement de



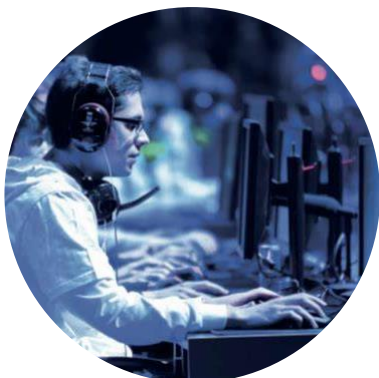
quelques équipements plus rares comme un microscope connecté qui permettra de proposer une médiation scientifique



innovante. L'itinérance de la micro-folie dans les médiathèques du réseau pendant les périodes de vacances scolaires permettra de déployer les modules du *Fablab* dans la salle multi-activités et notamment l'imprimante et la machine à coudre 3D, etc en présence d'un médiateur numérique.

Organiser des événements numériques conçus par et pour les ados du secteur jeune

Il convient d'animer ces services pour les rendre plus visibles, attractifs et utilisables aux yeux du grand public, et notamment des adolescents. Le service proposera donc une programmation numérique spécifique qui s'appuiera à la fois : sur les compétences internes du futur médiateur numérique, sur celle de la future médiatrice micro-folie, sur des partenaires extérieurs. Il semble notamment opportun de travailler avec le secteur jeune tout proche pour proposer des événements co-construits avec les adolescents :



tournois de jeux vidéo, ateliers créatifs, initiation musicale, etc.

Récapitulatif des moyens

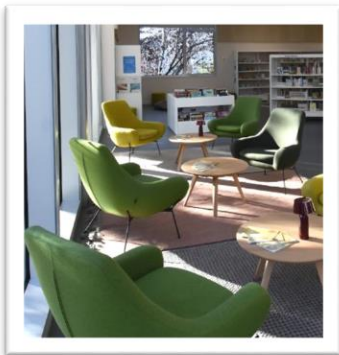
Moyens budgétaires	2025	2026	2027	Total HT	Total TTC
Sous-action 1.A	11 350 €	7 000 €	7 000 €	21 625 €	25 350 €
Licences de logiciels et applications	2 000 €	2 000 €	2 000 €	5 000 €	6 000 €
Collections complémentaires (jeux vidéo)	4 350 €	x	x	4 125 €	4 350 €
Abonnement de ressources en ligne	5 000 €	5 000 €	5 000 €	12 500 €	15 000 €
Sous-action 1.B	34 600 €	1 000 €	1 000 €	30 500 €	36 600 €
outils numériques (tablettes, consoles, etc...)	10 000 €	1 000 €	1 000 €	10 000 €	12 000 €
Matériel numérique (ordi gamers, consoles, écran, etc)	20 600 €	x	x	17 200 €	20 600 €
meublier adapté (bureau ordi, siège, etc.)	4 000 €	x	x	3 300 €	4 000 €
Sous-action 1.C	4 000 €	2 000 €	2 000 €	7 675 €	8 000 €
Jeu arcade	2 000 €	x	x	1 675 €	2 000 €
Prestation d'animation	2 000 €	2 000 €	2 000 €	4 800 €	6 000 €
Total	45 950 €	10 000 €	10 000 €	59 800€	69 950 €

Moyens humains	Année de création	Temps de travail
Médiateur numérique (mutualisé réseau)	2024	1 ETP
Acquéreur de ressources numériques (réaffectation)	2025	0,2 ETP

Action n° 2 : Faire de la médiathèque un lieu de vie fondé sur la convivialité et le vivre-ensemble

La médiathèque de Tavaux sera un outil moderne de médiation, de sociabilité et d'expérience collective, ouverte à de nouveaux usages moins centrés sur le prêt et davantage sur le lieu de vie.

Créer un salon dédié au bien-être et à la rencontre



En plein cœur de l'équipement, visible dès l'accueil et au carrefour de tous les espaces documentaires sera installé un salon confortablement meublé (fauteuil, canapé, table basse) axé sur le bien-être et la rencontre. Cet espace jouxtera plus particulièrement les collections Vit' à Lire et les magazines, invitera les usagers à s'installer pour lire des documents courts (magazine, bande dessinée, nouvelle, etc.). Une offre alimentaire de base (café, thé, jus de fruit, etc) accompagnera ce lieu de rencontre dans le but de créer un véritable *tiers-lieu* culturel. Pendant la

belle saison, ce salon sera étendu à la terrasse extérieure de 50m² directement accessible par une porte vitrée. La terrasse, ombragée, donnera sur un espace vert situé à l'arrière du bâtiment ouvert à la détente et au jeu. Elle sera équipée de mobiliers d'extérieur (tables, chaises, transat) et permettra à l'utilisateur de profiter d'une expérience agréable.



Équiper la médiathèque d'un espace modulable dédié aux animations et accueils de groupe

La médiathèque sera donc dotée d'une salle multi-activité de 60m², accessible depuis les salles de lecture mais isolable au besoin. Cet espace sera équipé de tables et chaises pliantes pour accueillir des ateliers (par exemple les Fablab de la micro-folie), mais aussi d'un vidéoprojecteur de qualité cinéma, d'une sonorisation et de matériels d'exposition pour accueillir toutes sortes d'événements culturels. Véritable outil de valorisation au service de l'équipe, des partenaires locaux et du grand public, cet espace autonome (proche des



toilettes et d'une cuisine) pourra être mis à disposition d'associations pour des événements culturels variés.

Aménager un espace « ami des famille » ludique et récréatif

Le réaménagement offre l'opportunité de mieux penser les espaces pour les enfants et les familles, ainsi que de nouvelles collections autour de la bébé lecture et l'accompagnement à la parentalité. Co-construit avec l'assistance des services de la petite

enfance, dont l'expertise est précieuse, la médiathèque souhaite concevoir des espaces à l'écoute de ce public cible en s'appuyant sur une démarche d'expérience usager. Au-delà d'un

espace aménagé pour les bébés et de collections spécifiques enrichies, l'accessibilité de la médiathèque sera

facilitée pour les familles en proposant des toilettes familiales équipées de table à langer, ainsi qu'un vestiaire et un range-poussette à l'entrée. La volonté du service est de faciliter

le plus possible la venue en améliorant l'expérience de visite dans ses moindres détails.

Récapitulatif des moyens



Moyens budgétaires	2025	2026	2027	Total HT	Total TTC
Sous-action 2.A	7 700 €	800 €	800 €	7 750 €	9 300 €
Mobiliers	5 000 €	x	x	4 150 €	5 000 €
Denrées alimentaires (café, thé, etc.)	700 €	700 €	700 €	1 750 €	2 100 €
Matériel de décoration des espaces	1 000 €	100 €	100 €	1 000 €	1 200 €
Matériel de cuisine (cafetière, bouilloire)	1 000 €	x	x	830 €	1 000 €
Sous-action 2.B	15 000 €	x	x	12 000 €	15 000 €
Matériel de production (sono, vidéoproj)	5 000 €	x	x	4 150 €	5 000 €
Mobilier modulable	10 000 €	x	x	8 350 €	10 000 €
Sous-action 2.C	31 000 €	€	€	25 800 €	31 000 €

Mobilier adapté aux familles	20 000 €	x	x	16 650 €	20 000 €
Mobilier extérieur (transat, jeu d'extérieur)	8 000 €	x	x	6 650 €	8 000 €
Jouets, tapis, coussins, etc.	3 000 €	x	x	2 500 €	3 000 €
Total	53 700 €	800 €	800 €	46 050 €	55 300 €

Moyens humains	Année de création	Temps de travail
Acquéreur parentalité mutualisé réseau (réaff.)	2025	0,1 ETP
Acquéreur bébé lecture mutualisé réseau (réaff.)	2025	0,2 ETP
Médiateur bébé lecture mutualisé réseau (réaff.)	2024	0,5 ETP

Action n° 3 : Structurer une médiathèque, pôle du secteur ouest de la CAGD

Consolider les coopérations existantes avec la ludothèque et l'ALSH

La coopération inter-service au niveau du pôle intercommunal tavellois existe déjà. Toutefois, la liaison fonctionnelle entre la ludothèque et la médiathèque sera renforcée dans le but de mutualiser les publics et rendre plus attractive grâce à une galerie artistique et de jeu (baby-foot, jeu d'arcade, etc.) depuis l'intérieur. Des casiers de dépôt de documents seront installés dans l'espace de liaison, permettant ainsi aux usagers de passer d'un espace à l'autre sans s'encombrer de leur prêt. En complémentarité des jeux de société, la médiathèque proposera des jeux vidéo. Le choix du mobilier pourra rappeler cette proximité en proposant une ambiance esthétique proche de celle de la ludothèque qui illustrera la continuité de services proposés par le Grand Dole. Enfin, l'équipe accueillera régulièrement des groupes constitués par le public de l'ALSH voisin afin de gagner en attractivité auprès des familles et des adolescents. A cette fin, la médiathèque proposera un espace dédié aux adolescents avec des collections spécifiquement ciblées sur les 12-18 ans dans le but de fidéliser ce public. Ce fonds bénéficiera en particulier du budget complémentaire le plus important.



Valoriser et enrichir la pratique culturelle et artistique du bassin Tavaux-Damparis à la médiathèque



La vie associative socio-culturelle et artistique du bassin Tavaux-Damparis est très riche (voir annexe p.48). Par sa vocation, la médiathèque de Tavaux est l'endroit adéquat pour exposer, produire et valoriser les pratiques locales. La salle multi-activité, pensée pour pouvoir être ouverte en autonomie, pourra accueillir les événements associatifs et culturels locaux. Des conventions de partenariats pourront notamment permettre à ces acteurs de bénéficier de temps de valorisation à la médiathèque et ainsi d'en renforcer l'attractivité,

l'ancrage et l'identité. Un budget annuel sera réservé à cette programmation locale dans le but d'accompagner la pratique amateur sur le secteur Ouest de la CAGD. Mais cette salle sera aussi l'opportunité de créer une ouverture artistique et culturelle sur le bassin Ouest en proposant des expositions, des concerts, conférences ou spectacles qui sortiront de la sphère locale et permettront ainsi d'offrir une nouvelle scène culturelle et artistique à la population.

Développer les actions hors-murs sur le secteur Ouest de la CAGD

Par sa taille, l'expertise de son équipe et les moyens qui lui sont alloués, la médiathèque de Tavaux doit porter une programmation hors-les-murs sur le secteur ouest. Elle disposera donc d'un budget dédié à des formes destinées aux partenaires. Les écoles et collèges du secteur ouest seront les cibles de cette politique spécifique. L'équipe de la médiathèque sera leur guichet d'entrée sur le réseau et profitera de la proximité géographique pour nouer des partenariats de confiance sur le long terme avec les partenaires éducatifs. Les crèches, les EHPADs et les communes pourront également bénéficier d'actions de médiation ou de valorisation, notamment dans le cadre d'événements institutionnels locaux (forum des associations, fête culturelle, etc.).

Récapitulatif des moyens

Moyens budgétaires	2025	2026	2027	Total HT	Total TTC
<i>Sous-action 3.A</i>	x	x	x	x	x
<i>Sous-action 3.B</i>	5 000 €	2 000 €	2 000 €	8 500 €	9 000 €
Prestation culturelle et artistique	2 000 €	2 000 €	2 000 €	6 000 €	6 000 €
Équipement d'expositions (cimaises,...)	3 000 €	x	x	2 500 €	3 000 €
<i>Sous-action 3.C</i>	4 000 €	2 500 €	2 500 €	8 500 €	9 000 €
Matériel d'animation	2 000 €	500 €	500 €	2 500 €	3 000 €
Prestation artistique et culturelle	2 000 €	2 000 €	2 000 €	6 000 €	6 000 €
Total	9 000 €	4 500 €	4 500 €	17 000 €	18 000 €

Moyens humains	Année de création	Temps de travail
Coordinateur-médiateur EAC mutualisé réseau (micro-folie)	2025	1 ETP

Action n°4 : Renforcer l'utilité et l'attractivité des collections

Créer un fonds Vit'à Lire à destination des personnes en difficulté de lecture

La médiathèque de Tavaux accueillera donc en son sein un espace *Vit'à Lire* situé à proximité du salon de convivialité et près de l'accueil afin d'être particulièrement visible, attractif et chaleureux. Inspiré du label *Facile à lire*, il proposera des livres très simples d'accès (peu ou pas de textes, illustrés) mais de grande qualité artistique ainsi que des ouvrages rapides à feuilleter ou à lire (bande dessinée, magazine, etc.) L'objectif est de promouvoir de nouvelles façon de lire.



Proposer des collections neuves adaptées aux besoins du lectorat

Les collections, si elles sont déjà attractives, ont besoin d'être modernisées et rajeunies pour bien correspondre aux attentes du public. En vitesse de croisière, les nouveautés doivent représenter 10% de la totalité des fonds pour être visibles et montrer au lecteur que le fonds vit. En cas de réouverture après travaux, cette part doit bien sûr être plus importante. L'équipe s'engage donc à désherber les ouvrages les plus anciens et désuets, et bénéficie d'un budget supplémentaire en 2025 pour moderniser et compléter le fonds. En outre, le service saisit cette occasion pour revoir la politique documentaire de la médiathèque de Tavaux et proposer des fonds innovants ou enrichis pour répondre au nouveau projet de service : fonds de jeux vidéo, enrichissement des collections pour les ados (bandes dessinées, romans...).

Un rangement simple et des meubles ergonomiques

L'attractivité des collections passe également par leur mise en rayon et la facilité avec laquelle les lecteurs se repèrent. Le réaménagement de la médiathèque offre l'opportunité de revoir l'accessibilité des collections, de la signalétique au classement physique sur les étagères, afin de s'adapter à la variété des comportements mais aussi dans le but de mieux être à l'écoute des demandes des usagers en matière de confort. Aussi le service prévoit-il un ameublement modernisé qui respecte les normes d'ergonomie en fonction des usagers et



des usages. Par exemple, des rayonnages adaptés en hauteur aux publics visés, du mobilier de rangement à tiroir pour certains supports afin de libérer le plus de place au sol possible, des assises confortables et plus nombreuses, proches des collections, etc. En outre, le service va travailler avec la population sur des méthodes de classement et de signalement plus intuitifs.



Valoriser les documents par des méthodes marketing

Pour renforcer l'attractivité des collections, le service s'engage dans une démarche marketing en s'inspirant des méthodes du commerce (librairie, mais pas uniquement). La médiathèque de Tavaux est déjà un lieu d'expérimentation de ces méthodes mais doit devenir le pilote du réseau en la matière en disposant d'espaces dédiés, de mobiliers adaptés et de fournitures permettant de lancer des opérations régulières de valorisation, tant physiques que virtuelles (sur le portail ou les réseaux sociaux). Une montée en compétence des équipes via des formations, mais également la diversification des partenariats permettra d'investir de nouveaux canaux de communication et d'atteindre des populations éloignées de la culture.



Récapitulatif des moyens

Moyens budgétaires	2025	2026	2027	Total HT	Total TTC
Sous-action 4.A	14 380 €	1 500 €	1 500 €	15 330 €	17 380 €
Mobiliers sur mesure	10 000 €	x	x	8 350 €	10 000 €
Collections spécifiques (dys, livres-audio, etc.)	880 €	x	x	830 €	880 €
Matériel de signalétique	2 000 €	x	x	1 650 €	2 000 €
Prestation artistique et culturelle	1 500 €	1 500 €	1 500 €	4 500 €	4 500 €
Sous-action 4.B	32 250 €	17 000 €	17 000 €	63 750 €	67 250 €
Collections ados (romans, BD, etc)	15 870 €	x	x	13 150 €	13 870 €
Collections BB/parentalité	2 380 €	x	x	2 250 €	2 380 €
Collections (acquisitions annuelles globales)	17 000 €	17 000 €	17 000 €	48 350 €	51 000 €

Sous-action 4.C	70 000 €	x	x	58 350 €	70 000 €
Mobilier de rangement	60 000 €	x	x	50 000 €	60 000 €
Matériel de signalétique	10 000 €	x	x	8 350 €	10 000 €
Sous-action 4.D	5 000 €	1 800 €	1 800 €	7 150 €	8 600 €
Mobilier de présentation	2 000 €	x	x	1 650 €	2 000 €
Matériel créatif (bricolage + numérique)	1 500 €	300 €	300 €	1 750 €	2 100 €
Fournitures et papeterie	500 €	500 €	500 €	1 250 €	1 500 €
Communication et diffusion médiatique	1 000 €	1 000 €	1 000 €	2 500 €	3 000 €
Total	122 630 €	20 300 €	20 300 €	144 580 €	163 230 €

Moyens humains	Année de création	Temps de travail
Chargé de com et marketing mutualisé réseau	2026	0,5 ETP
Médiateur et acquéreur Facile à Lire (réaff.)	2025	0,3 ETP

Action n°5 : Renforcer l'intégration de la médiathèque au sein du réseau intercommunal

Mettre en place les « fonds flottants »

Le principe de « fonds flottants » est de décorréliser les collections d'un site spécifique. Chaque document ne se rattache plus qu'au réseau et peut donc naviguer d'un équipement à l'autre au gré des réservations des lecteurs. Si le public peut d'ores et déjà faire venir n'importe quel document dans la médiathèque de son choix, le principe du fonds flottant permet au livre de rester sur place une fois restitué, d'être mis en valeur et de rencontrer l'intérêt d'un autre lecteur. Ce principe part du constat que la majorité des lecteurs empruntent ce qu'ils trouvent sur place. Le fonds flottant donne donc une meilleure visibilité aux documents et accroît la place des *nouveautés* dans chaque médiathèque en diversifiant l'offre.



Faire de la médiathèque l'interlocuteur du réseau sur le secteur ouest en termes de services, de collections, de matériel et d'espaces de travail

En lien avec la suppression programmée du Service aux Territoires (mis en place lors de la prise de compétence intercommunale), la médiathèque de Tavaux se voit attribuer les missions d'ingénierie et d'accompagnement sur son bassin de lecture. A proximité des bibliothèques communales associées de St Aubin et d'Abergement-la-Ronce, la médiathèque devra s'acquitter auprès des partenaires de lecture publique de l'accompagnement jusqu'ici assuré par le SAT : prêt de documents, formation des bénévoles et salariés, aide aux projets, soutien au désherbage, animations délocalisées, etc. Elle pourvoira également les points de livre nomade de son secteur (Peseux, Gevry et Parcey) en collections. Pour réaliser ces nouvelles missions, la médiathèque doit être identifiée par les partenaires comme un lieu ressource de proximité, accessible facilement et mobilisable en cas de besoin. La médiathèque sera donc dotée de collections supplémentaires, mais devra aussi mettre à disposition du matériel et des équipements spécifiques pour les animations.

Uniformiser les outils de travail à disposition des équipes

La médiathèque de Tavaux faisant partie du réseau intercommunal, il est indispensable que son équipe soit « connectée » aux collègues du réseau. Si la distance présente un frein à l'intégration des équipes et à la fabrication d'un esprit commun, certains outils informatiques et managériaux permettent de fluidifier la communication et renforcer les liens. Le service prévoit donc de revoir



l'équipement informatique de l'équipe en dotant chaque agent d'un ordinateur portable, utilisé tant au bureau (connectés à des périphériques performants et ergonomiques) qu'en déplacement sur le terrain. Ce matériel sera connecté au serveur central des médiathèques pour faciliter la transmission des documents de travail

et leur stockage collectif. En outre, des outils collaboratifs, de *chat* et de visioconférence pourront être installés sur les ordinateurs pour faciliter l'organisation de temps collaboratifs au sein des pôles de l'organigramme.

Récapitulatif des moyens

Moyens budgétaires	2025	2026	2027	Total HT	Total TTC
Sous-action 5.A	0 €	0 €	0 €	0 €	0 €
Mobiliers (réserve...)	0 €	0 €	0 €	0 €	0 €
Matériel (caisses navettes)	0 €	0 €	0 €	0 €	0 €
Sous-action 5.B	20 500 €	3 000 €	3 000 €	25 100 €	26 500 €
Collections complémentaires	17 500 €	0 €	0 €	16 600 €	17 500 €
Matériel d'animation	1 000 €	1 000 €	1 000 €	2 500 €	3 000 €
Prestations artistiques et culturelles	2 000 €	2 000 €	2 000 €	6 000 €	6 000 €
Sous-action 5.C	2 400 €	0 €	0 €	2 000 €	2 400 €
Matériel informatique	2 400 €	0 €	0 €	2 000 €	2 400 €
Total	22 900 €	3 000 €	3 000 €	27 100 €	28 900 €

Moyens humains	Année de création	Temps de travail
Référent « secteur ouest » (réaff.)	2026	0,2 ETP

Récapitulatif

	2024 HT	2025 HT	2026 HT	2027 HT	Total HT
Construction et rénovation	1 001 463,00 €	0,00 €	0,00 €	0,00 €	1 001 463,00 €
Etude de faisabilité	4 600,00 €	0,00 €	0,00 €	0,00 €	4 600,00 €
Etudes et AMO	79 000,00 €	0,00 €	0,00 €	0,00 €	79 000,00 €
Mobilier, équipement et signalétique	0,00 €	119 150,00 €	80,00 €	80,00 €	119 300,00 €
Informatiques et numérique	0,00 €	29 150 €	850,00 €	850,00 €	30 850,00 €
Collections	0,00 €	59 300,00 €	22 850,00 €	21 150,00 €	103 300,00 €
Prestation artistique et culturelle	0,00 €	9 500,00 €	9 500,00 €	9 500,00 €	28 500,00 €
Matériel et fournitures	0,00 €	5 000,00 €	1 900,00 €	1 900,00 €	8 800,00 €
Autres dépenses	0,00 €	1 400,00 €	1 400,00 €	1 400,00 €	4 200,00 €
TOTAL	1 085 063,00 €	223 500,00 €	36 600,00 €	34 900,00 €	1 380 013,00 €

ANNEXE

Liste des associations artistiques et culturelles du bassin Tavaux-Damparis

TAVAUX

- *Anim'Music 39* : ateliers de danse, musique théâtre et arts plastiques
- *Comédies et compagnie* : Promouvoir une authentique pratique (amateur ou professionnelle) de l'art dramatique. Elle assure la formation de ses membres en ce domaine. Le résultat de ces travaux pourra faire l'objet de représentations publiques ou privées.
- *After Chor* : Production de concerts publics, promotion de grands airs d'opéra ou de musiques classiques ou sacrées ; ces concerts pourront être produits "à capella" ou accompagnés par des pianistes, des instrumentistes voire un orchestre philharmonique
- *Chorale interlude* : Promouvoir le chant choral
- *La Fraternelle de Tavaux* : Favoriser et promouvoir la pratique de la musique d'ensemble
- *Crazy jazz band* : Participer à des manifestations musicales et promouvoir le goût et la pratique de l'art musical
- *Dole Che vita* : Promouvoir l'animation musicale dans les maisons de retraite
- *Photo club tavellois* : Initiation à la photographie, prise de vue, tirage des épreuves par les membres, exposition de travaux
- *Arhozoar quartet-club* : Promouvoir la musique de jazz dans la région doloise au moyen de concerts
- *L'atelier de la zic* : Promouvoir de la musique en général par l'organisation ou la participation de spectacles cabarets et concerts amplifiés ou non, en France ou à l'étranger, production pour la promotion de supports musicaux et audiovisuels
- *Les amis de l'orgue de Sainte Anne*

- *l'APUS : L'Amicale Photo des Usines Solvay* : Initiation et pratique de la photographie et de la vidéo
- *Le Cercle d'échecs du Jura dolois*
- *Compagnie Alter Ego* : Création de spectacles vivants comportant théâtre, chants, musique, danse et la diffusion publique de ces spectacles à l'extérieur comme en intérieur
- *EMTAD : Ecole de musique associative de Tavaux-Abergement et Damparis*
- *Atelier musical tavellois* : Développer dans la commune des activités d'éveil, de formation et de diffusions musicales et de permettre ainsi la pratique collective de la musique par les enfants de Tavaux. Développer les échanges entre les enfants d'une même localité
- *La fraternelle* : Soutien au spectacle vivant
- *Shodaws* : Art du spectacle vivant
- *Do.Mi.Si.La.Do.Ré* : Animations musicales tout public
- *L'De à coudre* : Donner des cours de coupe et couture

DAMPARIS

- *Art-unlimited* : Créer, développer, présenter les arts dans les domaines de la musique, la danse, de la photographie, de la vidéo, de la peinture et la sculpture en mettant en relation les artistes
- *Atelier damparisien d'expression artistique* : exercice en commun et bénévolement de différentes expressions artistiques et notamment peinture à l'huile, aquarelle, peinture acrylique, dessin, etc
- *Dampa-rit-en scène* : représentation théâtrale ; organisation de manifestations culturelles
- *La compagnie du Hic* : Favoriser la création de spectacles vivants ainsi que l'organisation de représentations théâtrales destinés au public ; rassembler et éventuellement coordonner les actions artistiques sous toutes formes propices à s'intégrer dans le projet (...)
- *Maison des jeunes et de la culture* : Donner à la jeunesse scolaire et post-scolaire des distractions saines et élevées tout en assurant leur développement physique et intellectuel par la pratique de l'éducation physique, des sports, de la musique, du scoutisme, du chant, du théâtre, (...)
- *Nadou les mille et 1 feuille* : Exposition de robes en papier, défilés ponctuels

- *Polar-Beers* : Administration et la gestion d'un groupe de musiciens, auteurs compositeurs, interprètes amenés à se produire sur scène, ou lors d'autres manifestations
- *Vénus Dark* : Promotion de la musique sous toutes ses formes (artistes bénévoles amateurs)
- *Alinéa* : Chant choral, musique
- *Scrap d'en faire* : Echange d'idées, de techniques et de savoir-faire liés au scrapbooking et ses dérivés, au travers d'ateliers, afin de rassembler un large public
- *A vos aiguilles* : Réunir des passionnées de tricot, couture, crochet, broderie, canevass, et autres activités manuelles afin d'effectuer des travaux individuels ou collectifs

ABERGEMENT-LA-RONCE

- *Club ornithologique de Bourgogne France comté* : Rassembler les amateurs d'ornithologie ; la faire connaître ; promouvoir l'élevage ; former des adhérents à l'art de pratiquer la reproduction des oiseaux ; organiser des expositions, bourses, afin de faciliter, favoriser les échanges entre (...)

GEVRY

- *Aeternabilis .com* : Atelier de restauration de livres anciens / Lysiane Roussey

CHAMPDIVERS

- *L'atelier de fil en joie* : Faire partager les différents travaux effectués à partir du fil
- *Les Amis de la forêt* : Animer avec pédagogie en relation avec la forêt, faune, flore, pêche