

# Rapport d'activité annuel TGD Janvier – Août 2023



## Table des matières

1	Événements marquants .....	4
2	Descriptif du réseau et grille tarifaire.....	6
2.1	Descriptif du réseau .....	7
2.1.1	Les 3 lignes régulières urbaines.....	7
2.1.2	Les 10 lignes interurbaines.....	9
2.1.3	Les 4 lignes sur réservation .....	11
2.1.4	Les lignes Juniors .....	11
2.1.5	Les lignes Cœur de ville .....	11
2.1.6	Les services de transports à la demande.....	12
2.1.7	Un service régulier pour la ZI de Rochefort-sur-Nenon .....	12
2.2	Grille tarifaire .....	12
3	Politique commerciale.....	13
3.1	Informations voyageurs.....	14
3.1.1	Les lignes voyageurs .....	14
3.1.2	Le site internet.....	14
3.1.3	Facebook .....	14
3.1.4	Isyli.....	15
3.1.5	Pysae.....	15
3.1.6	GoToo Dole.....	15
3.2	Les dépositaires .....	16
3.3	Le parking des messageries.....	16
3.4	Le service V.Dole .....	16
3.5	Actions commerciales.....	18
3.5.1	Soutenir l'organisation de manifestations locales .....	18
3.5.2	Prévention et sensibilisations des scolaires .....	18
3.5.3	Prévention et sensibilisations des personnes fragiles.....	18
3.5.4	Tarifcation combinée avec la SNCF .....	19
3.6	Dossiers scolaires .....	20
3.7	La démarche qualité .....	21
3.8	Actions politiques commerciales.....	23
3.8.1	Information voyageurs .....	23
3.8.2	Marketing .....	23
3.9	Volume de ventes et recettes commerciales.....	24
4	Données techniques d'activités .....	27
4.1	Voyages totaux par ligne .....	28

4.2	Données de montées par arrêts.....	30
4.3	Kilomètres en propre, sous-traités.....	31
4.4	Moyens techniques .....	32
4.4.1	Inventaire Keolis Dole.....	32
4.4.2	Inventaire Keolis Pays Dolois.....	32
4.4.3	Etat du parc .....	33
4.4.4	Bilan accidentologie .....	34
4.5	Moyens humains .....	34
4.5.1	Effectifs.....	34
4.5.2	Absentéisme.....	35
4.5.3	Formation.....	35
4.6	Fraude et contrôle.....	38
4.7	Réclamations .....	38
5	Données financières.....	40
5.1	Répartition des charges par type de service .....	41
5.2	Compte d'exploitation Keolis Dole.....	42
5.3	Détail des versements de la collectivité.....	42
5.4	Compte d'exploitation de Keolis Pays Dolois .....	43
5.5	Méthodologie de décomposition des charges et produits .....	43
	Les charges présentées dans le CEP sont de plusieurs niveaux : .....	43
	Les produits présentés dans le CEP sont de plusieurs niveaux : .....	43
5.6	Ratios.....	44

1

# Evénements marquants

Le 1<sup>er</sup> septembre 2016, l'agglomération du Grand Dole a renouvelé sa confiance auprès de l'équipe de Keolis Dole en lui confiant l'exploitation du réseau de transport en commun sur son territoire jusqu'au 31 août 2023.

Le réseau TGD propose une organisation adaptée aux nouveaux enjeux et attentes de l'agglomération : offrir un service de transport de qualité, innovant et respectant les contraintes budgétaires.

La nouvelle offre de transport repose sur quelques principes d'élaboration :

- répondre aux besoins scolaires
- concentrer l'offre sur les potentiels de déplacement (standard d'offre en fonction de la population et de l'analyse de la fréquentation)
- parcours plus directs
- cadencement

Depuis le début de ce contrat, 6 avenants ont été signés et ont acté des adaptations du réseau afin de répondre aux besoins.

Le rapport annuel 2023 présente l'activité sur les 8 derniers mois de la Délégation de service public. Les modifications actées en 2022 par l'avenant n°6 laissent entrevoir les prémices des bases du futur réseau Grandole Mobilités : mise en place d'une navette spécifique pour la zone de Rochefort-sur-Nenon, fonctionnement du service PMR d'adresse à adresse sur l'ensemble du territoire, passage de la ligne 22 en transport à la demande zonale.

Depuis le début du contrat, le réseau TGD a su s'adapter aux différentes attentes des usagers et de l'agglomération pour proposer des adaptations d'horaires, de parcours et de moyens. La situation du COVID en 2020 et 2021 a perturbé les usages en matière de mobilité mais les évolutions d'offre proposées, associées à la politique commerciale volontariste, ont permis de relancer la fréquentation et de revenir à des niveaux proches de ceux d'avant crise.

L'ensemble des résultats de la période janvier à août 2023 vous sont présentés dans ce rapport d'activité annuel.

2

Descriptif  
du réseau  
et grille  
tarifaire

Le réseau TGD propose une couverture équitable de tout le territoire, au-delà des seuls besoins scolaires, grâce à la définition de standards d'offre établis en fonction des populations desservies et des potentiels de déplacements analysés.



## 2.1 Descriptif du réseau

### 2.1.1 Les 3 lignes régulières urbaines

Ces 3 lignes couvrent la partie la plus dense du territoire. Elles sont simples et lisibles.

Les lignes 1 et 2 sont les lignes fortes du réseau. La ligne 3 est une ligne intra-muros à Dole. Ces 3 lignes régulières sont équipées du système de suivi en temps réel depuis le 1<sup>er</sup> septembre 2018.

Lignes régulières	Origine <> Destination
<b>1</b>	Dole Gare <> Choisey Autoroute
<b>2</b>	Tavaux <> Damparis <> Foucherans <> Dole <> Grandes Epenottes
<b>3</b>	Duhamel<> Aquaparc <> Dole Théâtre <> Bugnardes <> Grandes Epenottes

**1****Ligne 1 : Choisey Autoroute <> Dole Gare**

La ligne 1 est la ligne majeure du réseau. Elle est courte, rapide et sans terminus partiel ni doublage scolaire.

Elle relie l'aire de covoiturage de Choisey Autoroute, la zone d'activités Paradis ainsi que le centre commercial des Gagnières à Choisey au centre-ville de Dole et à la gare SNCF. Elle dessert sur son passage l'hôpital Pasteur.

Elle se concentre sur la partie la plus dense du Grand Dole et assure, pour les actifs et étudiants, les correspondances avec les TER vers Dijon et Besançon.

Elle est cadencée aux 30 minutes toute la journée en période scolaire, du lundi au vendredi.

	Fréquence	Amplitude	Courses
<b>Ligne 1</b>	<b>Choisey &lt; &gt; Dole Gare</b>		
Lundi au vendredi en période scolaire	30'	6h30 - 19h00	49
Lundi au vendredi en vacances scolaires et été	30' HP / 60' en HC	6h30 - 19h00	34
Samedi toute l'année	60'	7h30 - 19h00	23

**2****Tavaux <> Damparis <> Foucherans <> Dole <> Grandes Epenottes**

Dans sa partie Sud-Ouest, elle relie en direct les communes périurbaines les plus denses (Tavaux, Damparis et Foucherans) au centre-ville de Dole, à l'hôpital Pasteur, aux établissements scolaires de référence, le lycée Duhamel et le collège Bastié, ainsi qu'à la gare SNCF. La ligne est prolongée jusqu'à Tavaux Collège pour la deuxième entrée de cours et l'avant-dernière sortie. Deux renforts permettent d'assurer l'entrée-sortie du Collège de Tavaux.

Dans sa partie Nord-Est, elle relie en direct les habitants des quartiers de La Paule et du Parc de Brevans au centre-ville de Dole et à ses équipements, ainsi qu'au centre commercial des Grandes Epenottes tout proche.

Pour répondre intégralement aux besoins scolaires, elle est renforcée aux heures de pointe par :

- Un doublage du lundi au vendredi à 7h13 au départ de Tavaux direction Théâtre de Dole
- Un renfort le mercredi au départ du Théâtre vers Tavaux à 12h15
- Un doublage les lundi, mardi et jeudi du Théâtre vers Tavaux à 17h48
- Un doublage le vendredi du Théâtre vers Tavaux à 15h40

	Fréquence	Amplitude	Courses
<b>Ligne 2</b>	<b>Tavaux &lt;&gt; Damparis &lt;&gt; Foucherans &lt;&gt; Dole &lt;&gt; Grandes Epenottes</b>		
Lundi au vendredi en période scolaire	30' HP / 60' en HC	7h00 - 19h30	37
Lundi au vendredi en vacances scolaires et été	60'	7h00 - 19h00	24
Samedi toute l'année	60'	8h00 - 19h00	22



### 3

#### Ligne 3 : Lycée Duhamel <> Aquaparc <> Dole Théâtre <> Bugnardes <> Grandes Epenottes

Au Nord, elle assure la liaison entre les quartiers Rochebelle (rue C.Lombard) et des Bugnardes, le centre-ville de Dole et le centre commercial des Grandes Epenottes.

Au sud, elle assure la liaison entre les rives gauches et droites du Doubs, dessert le centre Aquaparc et le lycée Duhamel.

En interne, elle assure une liaison de proximité entre les zones d'habitat et le centre commercial Rive Gauche (arrêt Général Béthouart).

Elle effectue son terminus à l'arrêt Lycée Duhamel permettant ainsi aux clients de rejoindre à pied l'Hôpital, le centre des impôts et Pôle Emploi. La ligne 3 dessert le centre nautique Aquaparc sur la période des vacances d'été.

En raison d'une forte affluence le matin sur la ligne 3 et pour assurer l'horaire d'entrée au lycée Duhamel, le tracé de la première course a été adaptée. Le départ à 7h21 des Grandes Epenottes 1, dépose les clients à l'arrêt Lycée Duhamel avant de desservir les arrêts Verdun et Foyers des Mesnils.

	Fréquence	Amplitude	Courses
<b>Ligne 3</b>	<b>Lycée Duhamel &lt;&gt; Dole Théâtre &lt;&gt; Bugnardes &lt;&gt; Grandes Epenottes</b>		
Lundi au vendredi en période scolaire	60'	7h15 - 19h15	25
Lundi au vendredi en vacances scolaires et été	90'	07h30 - 19h30	16
Samedi toute l'année	90'	09h00 - 19h30	14
Lundi au vendredi en vacances d'été	90'	07h30 - 19h45	16
Samedi en vacances d'été	90'	09h00 - 19h45	14

#### 2.1.2 Les 10 lignes interurbaines

En complément des lignes régulières urbaines, le réseau TGD propose 10 lignes régulières interurbaines

Elles offrent a minima un aller-retour par demi-journée et des courses régulières aux horaires scolaires pendant la période scolaire.

Elles sont numérotées de 10 à 19 :

Sur les lignes 10, 12, 13 et 14, une partie du parcours fonctionne sur réservation.

Lignes régulières Interurbaines	Origine < > Destination
<b>10</b>	Champvans / Dole / Choisey / Tavaux / Saint-Aubin / Aumur / Abergement la Ronce
<b>11</b>	Biarne / Sampans / Monnières / Dole
<b>12</b>	Chevigny / Rainans / Menotey / Gredisans / Archelange / Jouhe / Authume / Dole
<b>13</b>	Auxange / Malange / Romange / Vriange / Amange / Châtenois / Rocheft-sur-Nenon / Dole
<b>14</b>	Goux / Villette-lès-Dole / Crissey / Dole
<b>15</b>	Saint Ylie / Choisey / Gevry / Champdivers / Tavaux
<b>16</b>	Saint-Aubin / Aumur /Abergement la Ronce / Damparis / Tavaux
<b>17</b>	Saint-Aubin / Aumur /Abergement la Ronce / Damparis
<b>18</b>	Sampans / Damparis et Champvans / Damparis
<b>19</b>	Lavans-lès-Dole / Lavangeot / Audelange / Baverans / Brevans / Dole

Les lignes 15 à 19 fonctionnent uniquement en période scolaire, sauf la ligne 17 qui propose 1 aller-retour le mercredi toute l'année.

Les horaires de fonctionnement et itinéraires correspondent aux horaires d'entrée et de sortie des établissements scolaires.

### 2.1.3 Les 4 lignes sur réservation

Les lignes sur réservation proposent au minimum aux heures creuses un aller-retour par demi-journée. Elles sont numérotées de 20 à 23. La ligne 20 est complétée par 2 allers et 3 retours aux horaires scolaires en période scolaire.

Lignes flexi	Origine <> Destination
20	Lavans lès Dole / Lavangeot / Audelange / Eclans / Nenon / Rochefort Gros Buisson / Falletans / Baverans / Brevans / Dole Commards / Dole
21	Villers Robert / Le Deschaux / Nevy-les- Dole / Parcey / Dole
22	Peseux / Champdivers / Gevry / Choisey / Tavaux / Dole
23	Champagney / Pointre / Frasnè-les-Meulières / Peintre / Moisseÿ / Dole

### 2.1.4 Les lignes Juniors

Elles sont à destination des écoles primaires et ne sont pas ouvertes à la clientèle commerciale.

Lignes Juniors	Origine <> Destination
Ligne Junior 1	Eclans - Rochefort
Ligne Junior 2	Chatenois - Amange
Ligne Junior 3	Falletans - Rochefort
Ligne Junior 4	Auxange - Romange
Ligne Junior 5	Lavans lès Dole – Lavangeot - Vriange - Romange
Ligne Junior 6	Brevans - Brevans
Ligne Junior 7	Biarne - Jouhe
Ligne Junior 8	Crissey – Villette les Dole - Goux
Ligne Junior 9	Dole La Paule - Dole Wilson - Dole Rockefeller
Ligne Junior 10	Chevigny – Gredisans / Archelange - Chevigny
Ligne Junior 11	Molay – Tavaux / Gevry - Tavaux

### 2.1.5 Les lignes Cœur de ville

Ce service est passé sur réservation depuis septembre 2021.

Il fonctionne tous les samedis de l'année d'un des arrêts de Dole jusqu'à l'arrêt collégiale avec une arrivée à 10h et un retour à 12h.

### 2.1.6 Les services de transports à la demande

Pour compléter l'offre transport du réseau régulier, trois services de transport à la demande sont proposés :

- le service Flexi Job (4h30-7h00/19h30-22h00)

- le service Flexi PMR (réservé aux ayants droits titulaires d'une carte mobilité inclusion). Depuis juillet 2021, le règlement du service a évolué. Il a été harmonisé sur l'ensemble du territoire en proposant une prise en charge d'adresse à adresse.

- le service ZI Rochefort midi permet un aller à la ZI pour 12h20 et un retour de la ZI à 12h40. En passant par l'arrêt Zone des Toppes.

### 2.1.7 Un service régulier pour la ZI de Rochefort-sur-Nenon

Depuis juillet 2022, un service régulier dessert des quartiers de la ville de Dole jusqu'à la zone industrielle de Rochefort-sur-Nenon afin de répondre aux entrées et sorties des entreprises tôt et tard : arrivée Zone des Toppes à 4h50 le matin et départ à 20h15 le soir.

Les usagers qui avaient auparavant le service Flexi Job pour répondre à leurs besoins n'ont plus à réserver leurs transports favorisant ainsi les déplacements professionnels sur cette ZI.

## 2.2 Grille tarifaire

En 2018 de l'abonnement mensuel a connu un nouveau fonctionnement en vente de titre glissant. Outre ce changement, la gamme tarifaire n'a pas évolué depuis 2016.

	2022
<b>Ticket unitaire</b>	1 €
<b>Abonnement annuel</b>	100 €
<b>Tarif réduit</b> : Jeunes -26 ans, demandeurs d'emploi longue durée, + 75 ans	50 €
<b>Carte 10 voyages</b>	8 €
<b>Abonnement mensuel</b>	10 €
<b>Tarifs CMU</b> = 50% abonnement mensuel et annuel	

# 3 Politique commerciale

## 3.1 Informations voyageurs

### 3.1.1 Les lignes voyageurs

Cette année, n'ayant pas connu de changement majeur sur les lignes nous avons décidé de conserver le même guide horaire. De nouveaux guides ont été imprimés afin d'être distribués sur l'année.

Les plans de poche ont été conservés et sont distribués aux usagers du réseau. Ce plan permet de se repérer dans l'espace et de mieux anticiper les déplacements sur le territoire.

### 3.1.2 Le site internet

Le site ayant changé en septembre 2023, nous n'avons plus d'informations sur le site internet TGD.

**La boutique en ligne** a rencontré plus de succès entre janvier et septembre 2023 que sur toute l'année 2022.

La boutique en ligne a généré 158 ventes entre le 1er janvier et le 4 septembre (date de fermeture du site internet et de l'arrêt de la e-boutique) contre 133 ventes sur l'année 2022.

#### Ventes en ligne :

- 28 abonnements mensuels à 50%
- 82 abonnements mensuels
- 45 abonnements annuels à 50%
- 3 abonnements annuels



### 3.1.3 Facebook

Le nombre de followers continue d'augmenter sur notre page Facebook avec 1388 personnes fin août 2023. Nous avions 1228 personnes fin 2022. Sur la page Facebook nous continuons de partager les informations du réseau, la vie du trafic, des jeux concours et les animations auxquelles nous participons.

Pour échanger avec notre service, 23 utilisateurs ont utilisé Messenger de janvier à fin août afin d'avoir des précisions sur le réseau. Les messages privés nous permettent de rester proche des usagers et de leur venir en aide facilement à distance.

### 3.1.4 Isyli



6 062 contacts sont inscrits au service d'alerte SMS Isyli.

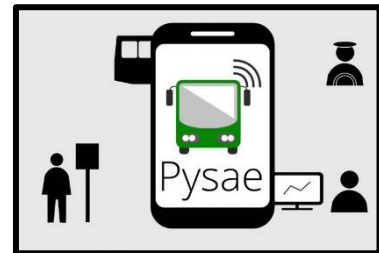
De janvier à août 72 messages ont été envoyés représentant, contre 89 en 2022

- 22 SMS envoyés pour des perturbations dues à des manifestations
- 5 SMS envoyés pour des événements liés à la vie de l'agglomération
- 45 SMS envoyés pour retard sur les différentes lignes du réseau

### 3.1.5 Pysae

Pysae est une application mise à disposition de nos usagers gratuitement. L'une de ses fonctionnalités est de permettre aux voyageurs de suivre en temps réel nos véhicules sur leurs lignes 1/2/3.

L'application Pysae a été remplacée en octobre 2023 pour un SAEIV embarqué Hanover. Nous n'avons pas pu récupérer les statistiques de connexion à l'application.



### 3.1.6 GoToo Dole

GOTOO DOLE



GoToo Dole est un programme de fidélité qui permet de gagner des points. Le principe : plus vous vous déplacez en bus, plus vous cumulez des points. Ces points fidélité sont échangeables contre des cadeaux sur le site marchand.

Le programme fidélité s'est terminé fin août. Pour terminer le programme nous avons fait plusieurs communications dès le début de l'été pour informer les usagers de la clôture de ce dernier.

Nous avons proposé de nouvelles offres pour cette clôture de programme. Les clients ont ainsi pu dépenser leurs points et arrêter le programme.

### 3.2 Les dépositaires

9 dépositaires proposent à la vente des cartes 10 voyages :

- Tabac Presse Le Marigny (Dole centre-ville)
- Tabac Presse le Poiset (Dole quartier du Poiset)
- Tabac Presse le Vizir (Dole quartier de la gare)
- Tabac Presse Le Grévy (Dole centre-ville)
- Tabac Presse de l'Avenue (Dole avenue Duhamel)
- Tabac Presse Rosain (Champvans)
- Boulangeire Boubaya (Damparis)
- La Clanora Boulangerie (Foucherans)
- Tabac Presse Le Tavellois (Tavaux)

De janvier à août, ce sont **340 cartes** (contre 255 en 2022 sur la même période) qui ont été vendues, ce qui représente 46 % des ventes de cartes 10 voyages

2023									
ENSEIGNE	JANVIER	FÉVRIER	MARS	AVRIL	MAI	JUIN	JUILLET	AOÛT	TOTAL
MARIGNY	10		10	10	10		10		50
POISET	10			10					20
VIZIR	10	10	20		10			10	60
GREVY		20			25	25			70
TABAC avenue DUHAMEL			10		20				30
ROSAIN CHAMPVANS									0
BOUBAYA				10					10
LA CLANORA	10		10			10	10		40
LE TAVELLOIS		20					20	20	60
<b>TOTAL</b>	<b>40</b>	<b>50</b>	<b>50</b>	<b>30</b>	<b>65</b>	<b>35</b>	<b>40</b>	<b>30</b>	<b>340</b>

### 3.3 Le parking des messageries

Depuis 2019, l'agence commerciale est un point d'information concernant l'utilisation du Parking des Messageries : les personnes ayant un abonnement SNCF peuvent bénéficier d'une réduction sur l'abonnement au parking des messageries. En 2023, il n'y a pas eu de demande.

### 3.4 Le service V.Dole

15 vélos standards et 24 vélos à assistance électriques sont proposés à la location pour des durées allant de 1 mois à 6 mois. Les vélos standards ont été loués par 16 personnes différentes jusqu'en août, et ont un taux d'occupation de 36,7%. Les vélos à assistance électrique ont été loués par 53 personnes avec un taux d'occupation de 58,3%.



Les vélos classiques ont un taux d'occupation supérieur à l'année dernière qui s'explique par une arrivée tardive des nouveaux VAE et la présence de 6 VAE en maintenance durant 1 mois, il y a donc eu un report des locations cet été sur les vélos classiques. Les mois d'hiver, entre octobre et février restent les moins demandés.

Un accès à l'abri vélo est également proposé via un badge (sous caution de 15 €) pour une durée d'un an. À la fin de cette période, les clients sont rappelés afin de savoir s'ils souhaitent renouveler



l'abonnement. Un nouveau chèque de caution est demandé pour continuer leur accès. S'ils n'ont plus besoin du badge, ils viennent le restituer à l'agence commerciale. Sur l'année 2023, **69 badges** ont été mis à disposition.

### Contrats de location par mois

	VDOLE			VAE	
DUREE	1	3	6	1	2
Janvier	0	1	1	1	5
Février	3	0	0	0	1
Mars	0	3	2	3	4
Avril	1	0	1	2	8
Mai	2	0	1	1	9
Juin	1	0	0	2	15
Juillet	5	2	0	2	5
Août	2	1	0	6	9
<b>CUMUL ANNUEL</b>	<b>14</b>	<b>7</b>	<b>5</b>	<b>17</b>	<b>56</b>

### Recettes T.T.C Service V.Dole

	2019	2020	2021	2022	2023 (8 mois)
Vélo classique	505 €	155 €	330 €	400 €	345 €
VAE	780 €	990 €	1 560 €	2 270 €	2020 €
<b>TOTAL</b>	<b>1 285 €</b>	<b>1 145 €</b>	<b>1 890 €</b>	<b>2 605 €</b>	<b>2365 €</b>

## 3.5 Actions commerciales

### 3.5.1 Soutenir l'organisation de manifestations locales

#### Festival Rockalissimo

Pour le festival nous avons proposé un aller sur Saint-Aubin avec la ligne régulière 10.

2 navettes gratuites pour le retour étaient prévues le vendredi 2 et le samedi 3 juin à 00h30 et 02h30. Nous avons transporté 140 clients sur 2 deux navettes, elles ont permis aux festivaliers de profiter de leurs soirées et de rentrer sereinement.



**Rockalissimo**  
2-3 JUIN 2023

**Allez y en bus**  
Ligne 10 Dole --> Saint Aubin pour 1€



**ROCKALISSIMO**

Arrêt	Horaires départ vendredi	Horaires départ vendredi et samedi
Dole Théâtre 2	16:54	18:19
Bellemeuse	16:56	18:20
Bouaigard	16:57	18:21
La Crenette	16:59	18:23
Stomont Champagny	17:01	18:25
Lycée Prévert	17:04	18:26
Boyer-des-moines	17:06	18:28
Vendun	17:08	18:28
Épailly	17:09	18:29
Abercius	17:09	18:30
Saint-Oie	17:11	18:32
Chaux-Église	17:13	18:34
Chaux-Lévy-Herces	17:14	18:34
Chaux-Paradis	17:16	18:35
Bonvins	17:20	18:39
Bois-de-Haut	17:22	18:41
Tavaux-Sohay	17:23	18:42
Tavaux-Terres	17:24	18:43
Tavaux-Saint-Philippe	17:25	18:44
Tavaux-Kennedy	17:27	18:46
Tavaux-Droits-de-Honore	17:27	18:46
Tavaux-Église	17:29	18:48
St-Aubin-Église	17:38	18:57
St-Aubin-Pierre-Sainte-Anne	17:40	18:59

**Retour gratuit navette**  
Saint Aubin --> Dole : desserte à la demande

Arrêt	Horaires départ 1	Horaires départ 2
Saint Aubin	00:30	02:30
Aumar		
Abergement		
Tavaux		
Damparis	Dépose à la demande	Dépose à la demande
Champvans		
Dole		
Foucherans		



La plupart des autres actions ont eu lieu sur le réseau grandole mobilités à partir du mois de septembre 2023.

### 3.5.2 Prévention et sensibilisations des scolaires

Nous avons réalisé un total de 10 interventions scolaires de janvier à mai qui ont concerné 363 élèves. De plus nous avons effectué une intervention au lycée Prévert sur la sécurité routière, en faisant de la prévention et en répondant aussi aux questions des élèves et professeurs du lycée.

### 3.5.3 Prévention et sensibilisations des personnes fragiles

Nous n'en avons pas réalisé sur ces 8 derniers mois de la convention.

### 3.5.4 Tarification combinée avec la SNCF

Afin de favoriser les déplacements en transports collectifs, la Région Bourgogne Franche-Comté et le Grand Dole ont décidé de proposer une offre tarifaire intermodale permettant de voyager avec un seul titre sur un parcours défini du réseau TER et le réseau urbain TGD. Depuis mars 2019, les abonnements combinés suivants sont proposés, en version annuelle ou mensuelle :

Année	Abonnement tout public mensuel			Abonnement jeune mensuel		
	2023	2022	Evolution	2023	2022	Evolution
Janvier	12	7	5	5	5	0
Février	13	5	8	7	4	3
Mars	12	4	8	5	3	2
Avril	10	3	7	6	3	3
Mai	13	8	5	3	3	0
Juin	9	2	7	1	1	0
Juillet	4	1	3	1	0	1
Août	2	4	-2	3	3	0
<b>Janvier - Août</b>	<b>75</b>	<b>34</b>	<b>41</b>	<b>31</b>	<b>5</b>	<b>9</b>

En 2023, à l'exception du mois d'août, nous avons vendu chaque mois plus d'abonnements mensuels jeune et tout public qu'en 2022, avec un total de 50 abonnements mensuels au total.

Année	Abonnement tout public annuel		Abonnement tout public jeune	
	2023	2022	2023	2022
Janvier	10	7	4	5
Février	11	7	6	6
Mars	11	7	5	6
Avril	10	7	4	6
Mai	10	9	3	4
Juin	8	7	3	2
Juillet	9	7	2	2
Août	16	7	6	3

Pour les abonnements annuels, 16 personnes avaient un abonnement annuel tout public en cours au mois d'août (contre 7 en 2022) et 6 personnes en tarif -26 ans (contre 3 en 2022).

### 3.6 Dossiers scolaires

La communauté d'Agglomération du Grand Dole a mis en place l'abonnement scolaire gratuit pour tous ses scolaires, limité à 2 voyages par jour scolaire (contrat non valable les samedis et vacances scolaires).

Cette année nous avons lancé la campagne d'inscriptions aux transports scolaires du 22 mai au 2 juillet. Pour parler de cette nouvelle campagne d'inscriptions, nous avons utilisé plusieurs canaux de communication. Nous avons utilisé Facebook, notre site internet, ainsi qu'un affichage bus et un affichage sur les principaux arrêts de l'agglomération.

Nous avons également envoyé un mail aux établissements scolaires du secteur, ainsi qu'aux parents ayant réalisé une inscription scolaire l'année précédente. Ce plan de communication, nous a permis de toucher notre public.

Au 31 août 2023, nous avons inscrit 2941 élèves au transport scolaire (4294 en 2022, 4221 en 2021 et 4101 en 2020 en année complète).




- **416 cartes TGD magnétiques** ont été créées pour les élèves du secondaire empruntant les lignes TGD et les élèves dolois primaires empruntant les lignes régulières du réseau TGD
- **1761 cartes magnétiques TGD** ont été **rechargées** à distance
- **764 cartes souples TGD** ont été créées pour les élèves du 1er degré hors Dole, les élèves du Val Fleuri et de l'école Wilson – Rockefeller, les collégiens scolarisés à Pesmes, Fraisans, Mont Sous Vaudrey, Chaussin
- **751 inscriptions auprès de la Région** pour l'utilisation des lignes du Réseau Mobigo ont été effectuées

Certains établissements scolaires ont relayé cette communication sur leur site internet.

Exemple : Lycée Duhamel, Collège Ledoux, Collège de Damparis, Collège de Tavaux, Collège de Saint Aubin.

### 3.7 La démarche qualité

**Objectifs annuels fixés par l'annexe 24 V2 :**

	2020	2021	2022	2023
Ponctualité (-1H+3 :59)	88%	89%	90% 	91%
Qualité à bord des véhicules	91%	92%	93%	94%
Information générale	90% 	91%	92%	93%
Propreté et état des véhicules	87%	88%	89%	90%
Agence commerciale	88%	89%	90% 	91%

**Résultats Janvier – Aout 2023 :**

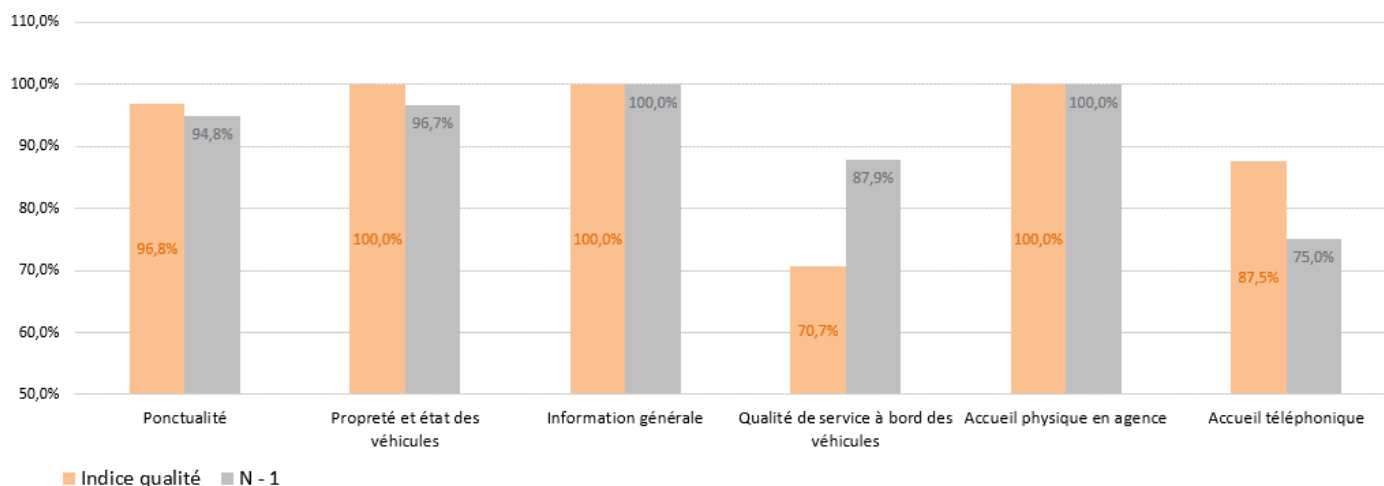
#### Synthèse des mesures effectuées

	Mesures SCAT	Mesures Internes
Mesures Bus	42	109
Mesures Visite en agence	7	-
Mesures Appels téléphoniques	-	-
Ponctualité	-	189
Site internet	-	12

#### Evolution du taux de conformité

Indicateurs	T1	T2	T3	T4	Année	Objectif
Ponctualité	95,24%	98,41%	96,83%	-	96,83%	91%
Propreté et état des véhicules	100,00%	100,00%	100,00%	-	100,00%	90%
Information générale	100,00%	100,00%	100,00%	-	100,00%	93%
Qualité de service à bord des véhicules	83,33%	94,12%	25,00%	-	70,73%	94%
Accueil physique en agence	100,00%	100,00%	100,00%	-	100,00%	91%
Accueil téléphonique	66,67%	100,00%	100,00%	-	87,50%	91%

#### Résultats qualité 2023/2022



L'ensemble des critères mesurés est en progression, hormis la qualité de service à bord des véhicules.

Ce critère est notamment impacté par les non-conformités au trimestre 3, sur les plans du réseau et schéma de ligne qui allait disparaître en septembre. Cet élément fut neutralisé, et de ce fait, le taux de non-conformités de la qualité de service passe de 70.7% à 95,0%.

L'ensemble de ces critères répondent aux objectifs fixés en 2023 :

	Objectif 2023	Résultat Janvier - Aout 2023
Ponctualité (-1>H<+3:59)	91%	96,8%
Propreté et état des véhicules	90%	100,0%
Information générale	93%	100,0%
Qualité de service à bord des véhicules	94%	95,0%
Accueil en agence (physique et téléphone)	91%	93,8%

## 3.8 Actions politiques commerciales

### 3.8.1 Information voyageurs

Intitulé de l'action	Objectif	Description	Cibles	Moyens
<i>Information numérique et papier</i>				
Guide horaires	Informer sur l'ensemble de l'offre TGD	10 000 exemplaires papier	Tout public	Réalisation et édition
Flyer navette quartiers	Informer sur la desserte du centre ville	5 000 exemplaires papier	Utilisateurs de la navette	Réalisation et édition
Communication sur le TAD	Informer sur le fonctionnement des services TAD	Fichier pdf imprimable	Utilisateurs du service TAD	Réalisation
Communication générique sur l'offre	Informer sur les nouveautés	Affiches A3	Tout public	Réalisation et édition
<i>Information embarquée</i>				
Thermomètres de lignes dans les voussoirs	Informer sur la desserte des lignes	20 exemplaires	Tout public	Réalisation et édition
Règlement transport	Faire connaître les règles d'utilisation du service	20 exemplaires	Tout public	Réalisation et édition
Sticker Tarif ticket unité	Informer sur le prix du voyage	20 exemplaires	Voyageur occasionnel	Réalisation et édition
Tarification des PV	Faire connaître le montant des amendes	20 exemplaires	Tout public	Réalisation et édition
Affichage émission de CO2	Informer sur le niveau d'émission du service	20 exemplaires	Tout public	Réalisation et édition
<i>Information aux arrêts</i>				
Fond de cadre abris neuf	Disposer de supports neufs pour l'affichage de l'information voyageur		Tout public	Réalisation et édition
Fiche horaire	Informer sur l'offre horaire		Tout public	Edition
Plan du réseau	Informer sur la desserte du territoire		Tout public	Réalisation et édition
Tarifs	Informer sur le prix du voyage		Tout public	Réalisation et édition
QR Code aux arrêts	Rendre accessible l'information numérique		Tout public	Réalisation et édition

### 3.8.2 Marketing

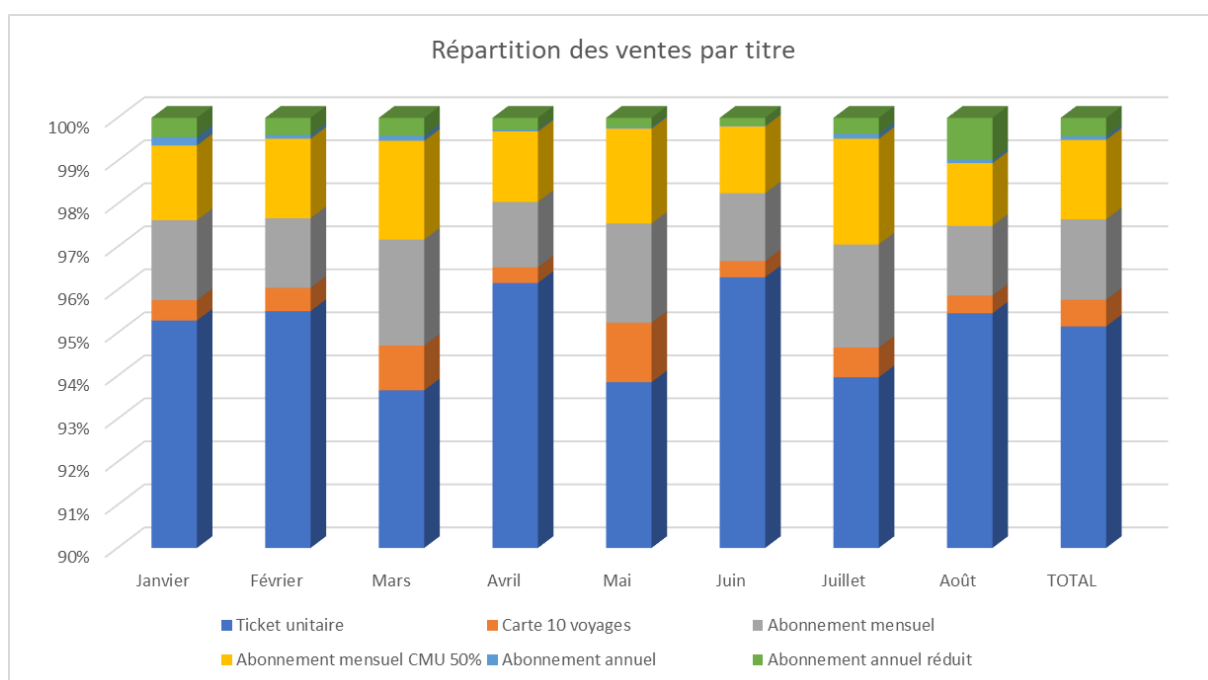
Intitulé de l'action	Objectif	Description	Cibles	Moyens
Captation de nouvelle clientèle	Sensibiliser les scolaires sur le fonctionnement du service et les préparer à utiliser le réseau	Présentation du réseau, mises en situation, animation ludique	Elèves du primaire	Intervention dans les établissements scolaires
Captation de nouvelle clientèle	Réaliser de la prévention et sensibiliser le public collégien	Présentation du réseau, mises en situation, animation ludique	Elèves du secondaire	Intervention dans les établissements scolaires
Captation de nouvelle clientèle	Aider à la mobilité des seniors	Intervention dans les maisons de retraite et les club du 3eme âge	Personnes âgées	Animations en groupe et accompagnement
Captation de nouvelle clientèle	Accompagner les personnes fragiles et les aider à appréhender le réseau de transport	Intervention au sein d'association d'insertion	Public fragile socialement	Animations en groupe et accompagnement
Fidélisation	Soutenir l'organisation de manifestations locales : traversée du Grand Dôle/Randonnée des Trentes clochers/Téléthon/forume des associations	Mise en place de navettes gratuites pour les participants aux manifestations / Animation de stand	Tout public	Mise à disposition de conducteurs et de véhicules

### 3.9 Volume de ventes et recettes commerciales

#### Nombres de titres vendus

2023

Catégories de titres	Janvier	Février	Mars	Avril	Mai	Juin	Juillet	Août	TOTAL
Ticket unitaire	15124	13412	13497	14550	10839	18074	10625	18316	114437
Carte 10 voyages	75	76	150	55	160	71	78	79	744
Abonnement mensuel	295	227	355	230	266	296	271	311	2251
Abonnement mensuel CMU 50%	276	260	331	248	255	292	278	280	2220
Abonnement annuel	31	12	17	6	4	4	13	13	100
Abonnement annuel réduit	71	56	60	42	25	33	42	189	518
<b>TOTAL</b>	<b>15872</b>	<b>14043</b>	<b>14410</b>	<b>15131</b>	<b>11549</b>	<b>18770</b>	<b>11307</b>	<b>19188</b>	<b>120270</b>

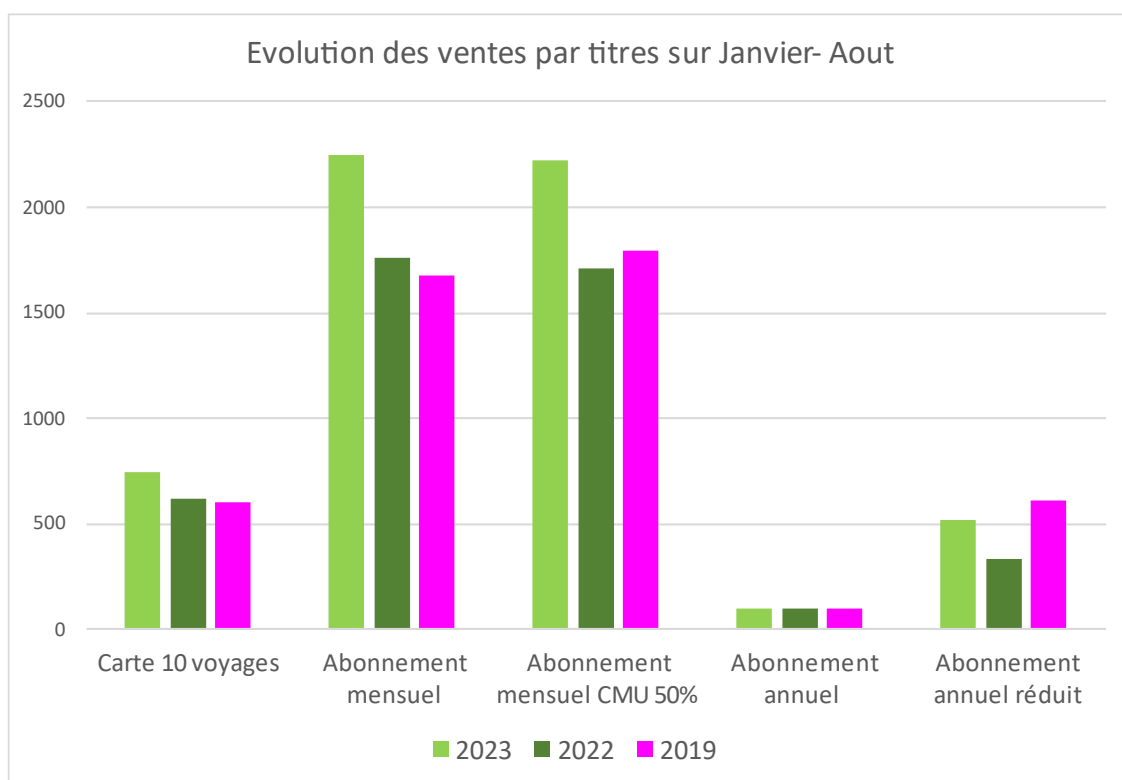




## Evolution des ventes par titres

Catégories de titres	2023	2022	Prévisionnel	Evolution 2023/2022 %	Evolution 2023 prévisionnel %
Ticket unitaire	114437	105274	84033	9%	36%
Carte 10 voyages	744	618	2507	20%	-70%
Abonnement mensuel	2251	1759	374	28%	502%
Abonnement mensuel CMU 50%	2220	1714	41	30%	5302%
Abonnement annuel	100	102	126	-2%	-21%
Abonnement annuel réduit	518	334	820	55%	-37%
<b>TOTAL</b>	<b>120270</b>	<b>109801</b>	<b>96184</b>	<b>9,53%</b>	<b>25,04%</b>

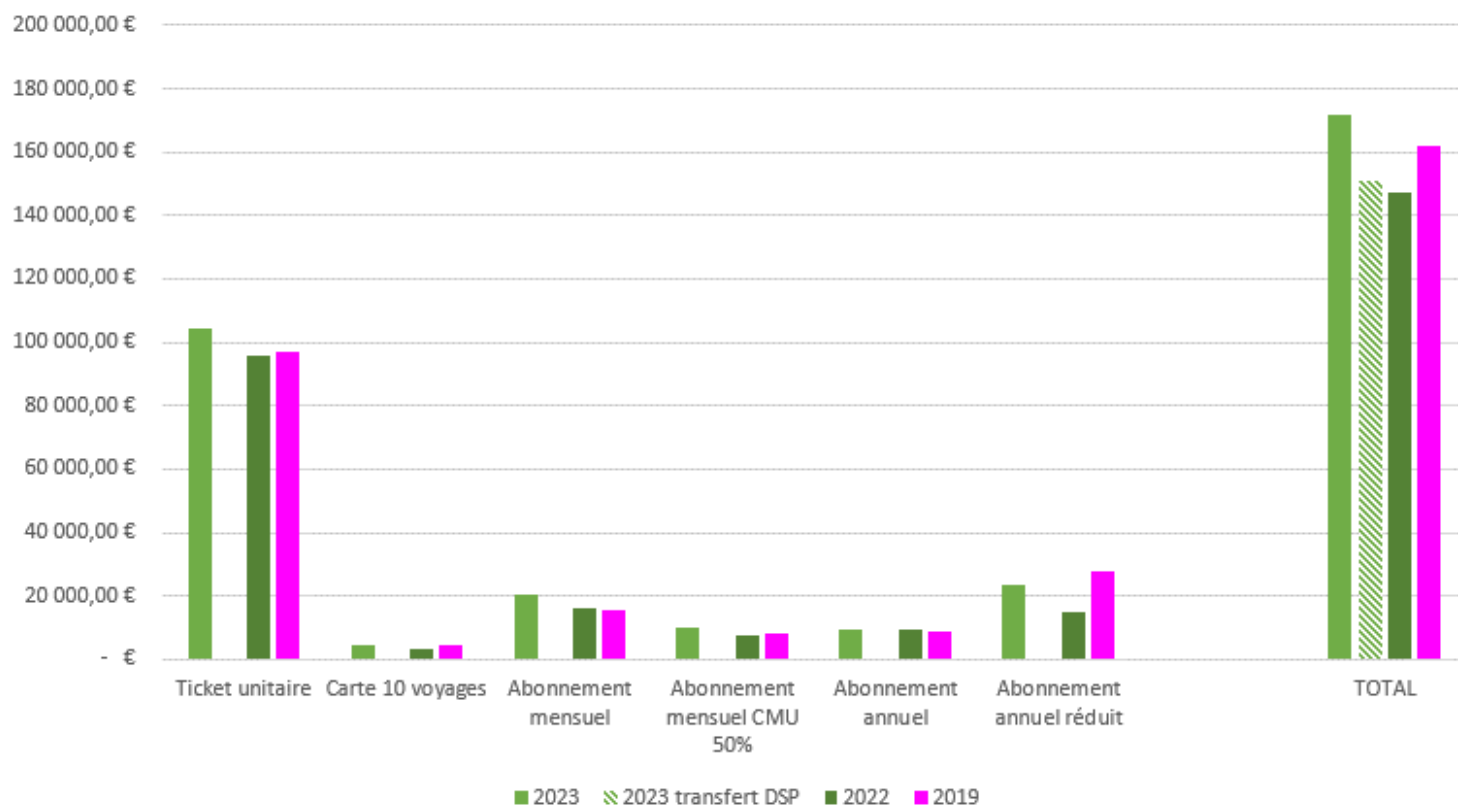
Le nombre de titres vendus de janvier à août 2023 est supérieur à ceux de 2022 dans toutes les catégories, à l'exception des ventes en abonnement annuel, avec une baisse infime de 2%.



## Recettes commerciales

Recettes commerciales HT	Janvier - Août 2023	Prévisionnel	Evolution	Janvier - Août 2022	Janvier - Août 2019
Ticket unitaire	104 137,67 €	76 393,28 €	36%	95 799,34 €	97 304,48 €
Carte 10 voyages	4 543,47 €	18 231,87 €	-75%	3 529,17 €	4 412,89 €
Abonnement mensuel	20 461,59 €	3 396,90 €	502%	15 952,11 €	15 262,11 €
Abonnement mensuel CMU 50%	10 078,80 €	186,78 €	5296%	7 781,56 €	8 171,80 €
Abonnement annuel	9 091,00 €	11 485,77 €	-21%	9 235,71 €	9 000,09 €
Abonnement annuel réduit	23 543,10 €	37 263,34 €	-37%	15 161,76 €	27 951,75 €
Transfert DSP					
<b>TOTAL</b>	<b>171 855,63 €</b>	<b>146 957,94 €</b>	<b>17%</b>	<b>147 459,65 €</b>	<b>162 103,12 €</b>
Transfert DSP	- 21 030,15 €				
Recettes commerciales HT transférées	150 825,48 €				

## Evolution des recettes commerciales de Janvier à Août



Les recettes commerciales continuent de progresser en 2023 (+17% par rapport à 2022).

Cette tendance se confirme sur l'ensemble des ventes de titres hormis sur les abonnements annuels sans réduction.

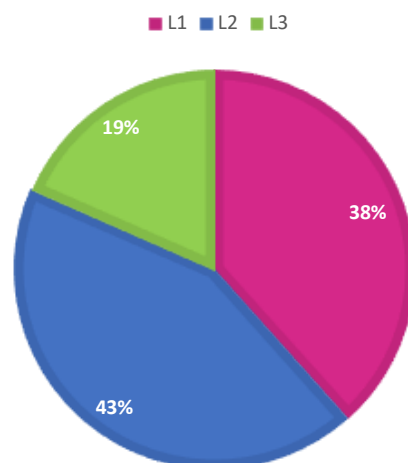
Toutefois, le transfert de 21 030 € vers la nouvelle DSP fait baisser cette augmentation des recettes commerciales à 2%. Nous restons toutefois au-dessus du prévisionnel, mais en dessous de nos niveaux de recettes de 2019.

# 4 Données techniques d'activités

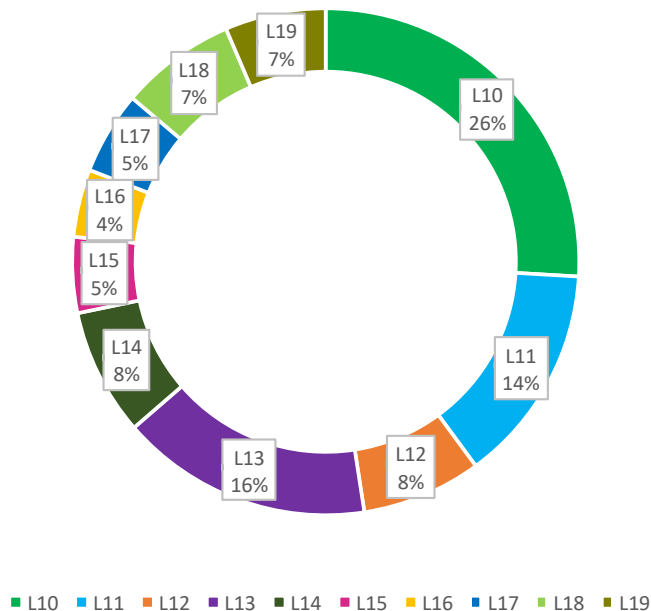
## 4.1 Voyages totaux par ligne

Total des voyages par ligne	Janvier	Février	Mars	Avril	Mai	Juin	Juillet	Août	Janvier - Août 2023
L1	26162	19961	27573	19964	24000	25236	15750	15117	173763
L2	31985	23266	31452	22714	28829	26981	15179	14777	195183
L3	13934	9754	13492	9680	12025	11866	6699	6003	83453
L10	8532	4747	7601	4530	7068	5029	47	60	37614
L11	4727	2382	3914	2244	3943	2768	159	149	20286
L12	2255	1216	2230	1275	2174	1563	229	149	11091
L13	4833	2512	4494	2756	4268	3953	265	250	23331
L14	2412	1039	1731	1420	2586	2046	288	228	11750
L15	1532	744	1519	639	1343	1046	185	0	7008
L16	1547	269	1612	608	1152	933	157	0	6278
L17	1639	820	1668	716	1388	1393	33	0	7657
L18	2312	1012	2484	1027	1934	1853	88	0	10710
L19	2077	1053	1987	885	1820	1497	14	0	9333
L20	2687	753	873	1204	2316	1732	80	50	9695
L21	219	146	218	106	235	251	4	0	1179
L22	96	65	128	84	137	105	1	2	618
L23	0			4	1	5	1	1	12

RÉPARTITION DES VOYAGES SUR LES LIGNES URBAINES (EN %) DE JANVIER À AOÛT 2023



### Répartition des voyages sur les lignes interurbaines de Janvier - Août 2023



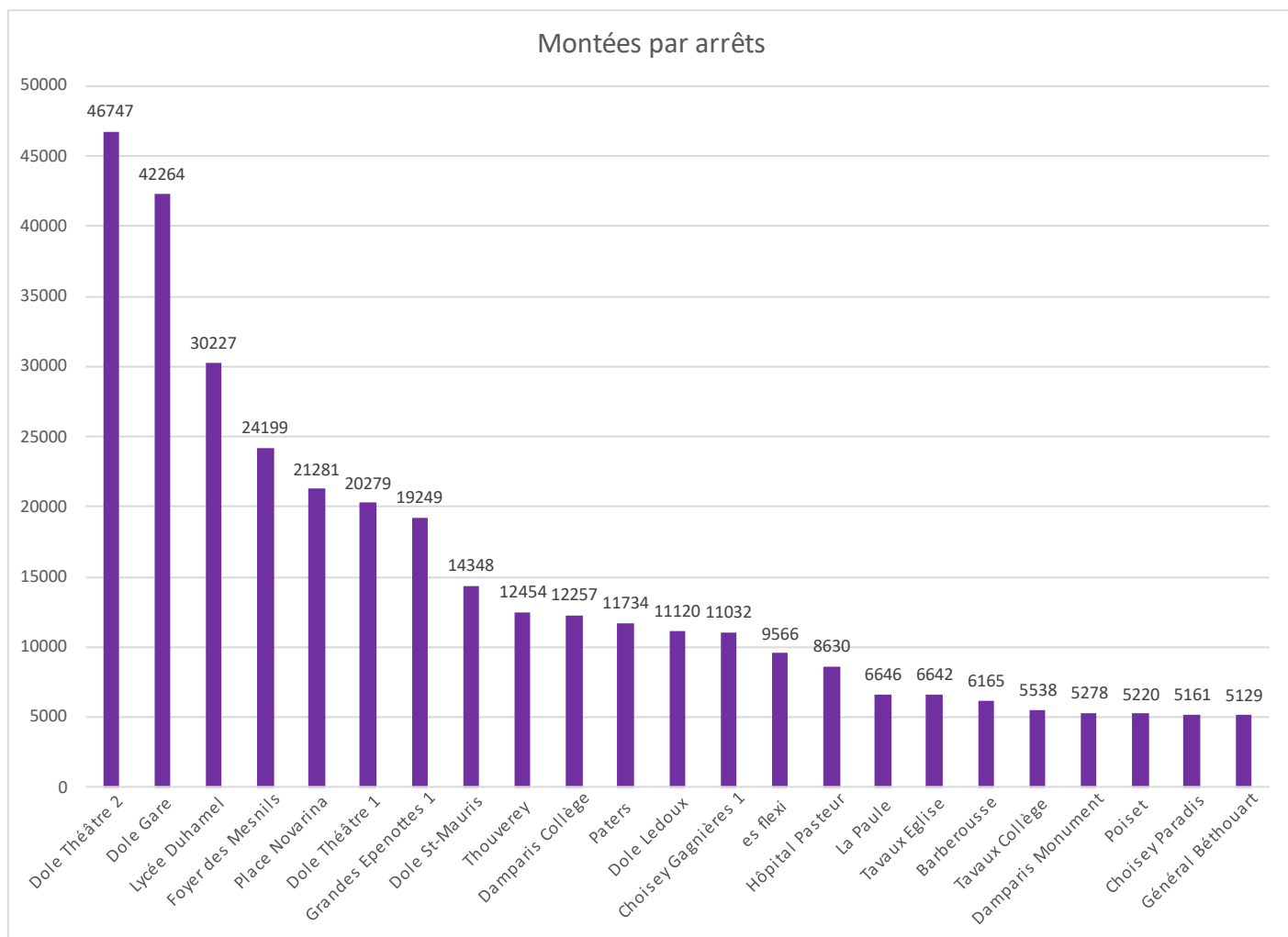
Total des voyages par ligne de Janvier à Août	2023	2022	2019	Evolution 2023/2022	Evolution 2023/2019
TOTAL Lignes régulières	452399	409075	457795	10,59%	-1,18%
TOTAL Lignes régulières interurbaines	145058	144415	154009	0,45%	-5,81%
TOTAL Lignes sur réservation	11504	9981	13308	15,26%	-13,56%
TOTAL Lignes juniors	131196	151360	169536	-13,32%	-22,61%
TOTAL Navettes	0	8	37	-100,00%	-100,00%
TOTAL FlexiJob	7516	9425	7254	-20,25%	3,61%
TOTAL PMR	2645	1799	1405	47,03%	88,26%
TOTAL ZI Mat soir et midi	4630	1307	92	254,25%	4932,61%
<b>TOTAL</b>	<b>754 948</b>	<b>727 370</b>	<b>803 436</b>	<b>3,79%</b>	<b>-6,04%</b>
<i>sans juniors</i>	<b>623752</b>	<b>576010</b>	<b>633900</b>	<b>8,29%</b>	<b>-1,60%</b>

Par rapport à 2022, de Janvier à Août 2023, la fréquentation augmente à plus de 10% sur les lignes régulières et sur les lignes sur réservation, et de 0,4% en lignes interurbaines.

L'ensemble des lignes commerciales connaissent une augmentation de leurs fréquentations en 2023, à l'exception du service Flexi Job. Ainsi, de janvier à aout, le nombre total de voyages par ligne a augmenté à hauteur de 3,79 % de 2023 par rapport à 2022 et de 8,3 % sans inclure les lignes Juniors.

Les chiffres de 2023 atteignent les données de fréquentation de l'année record de 2019.

## 4.2 Données de montées par arrêts



Données du 1<sup>er</sup> janvier au 31 mai 2023

Comme les années précédentes, nous constatons une forte fréquentation pour les arrêts desservants des établissements scolaires ou des centres commerciaux. Le pôle de correspondance « Théâtre » reste l'arrêt le plus fréquenté du réseau.

### 4.3 Kilomètres en propre, sous-traités

kms commerciaux	Keolis Dole	Keolis Pays Dolois	Arbois Tourisme	Keolis Monts Jura	
<b>TOTAL</b>	281 315	217 589	20 635	3 466	523 004
<b>TOTAL Lignes régulières</b>	237 960	4 357	0	0	242 318
<b>TOTAL lignes régulières interurbaines</b>	43 355	115 264	4 069	891	163 578
<b>TOTAL Lignes flexi</b>	0	23 144	3 520	0	26 664
<b>TOTAL Lignes juniors</b>	0	22 565	13 046	2 575	38 185
<b>TOTAL Navettes</b>	0	0	0	0	0
<b>Total FlexiJob</b>	0	38 585	0	0	38 585
<b>Total PMR</b>	0	8 266	0	0	8 266
<b>Total ZI (01/04/2021)</b>	0	5 407	0	0	5 407
				<b>Kms com sous-traités</b>	<b>241 689</b>

Keolis Dole exploite en propre les 3 lignes régulières ainsi qu'une partie des lignes 10, 12 et 13.

	en propre	sous-traités	total
<b>Kms prévisionnels janv - aout 2023</b>	303 077	234 205	537 282
<i>réalisé</i>	<i>-7,2%</i>	<i>3,2%</i>	<i>-2,7%</i>

La part de la sous-traitance sur le réseau TGD est importante avec plus de 45% des kms commerciaux annuels.

De janvier à mars 2023, il y a 4 journées de grèves et 2 jours de blocages de la zone des Chauchoux qui expliquent une baisse des kilomètres commerciaux prévisionnels.

<b>TOTAL</b>	<b>523004</b>
<b>TOTAL Lignes régulières</b>	<b>242318</b>
<b>TOTAL lignes régulières interurbaines</b>	<b>163578</b>
<b>TOTAL Lignes flexi</b>	<b>26664</b>
<b>TOTAL Lignes juniors</b>	<b>38185</b>
<b>TOTAL Navettes</b>	<b>0</b>
<b>TOTAL FlexiJob</b>	<b>38585</b>
<b>TOTAL PMR</b>	<b>8266</b>
<b>TOTAL ZI Mat soir et midi</b>	<b>5407</b>

## 4.4 Moyens techniques

### 4.4.1 Inventaire Keolis Dole

N° immobilisation	Descriptif	Date de début	Date de fin prévue	Durée	Valeur brute	Cumul fin	Valeur Nette
BV000014	LICENCE WINATEL / ACCIDENT	19/10/2020	18/10/2023	3	10 837,0 €	10 837,0 €	0,0 €
IT000001	DOLE FROID SERVICE COMPRESSEUR	28/09/2012	27/09/2022	10	7 380,0 €	7 380,0 €	0,0 €
MT000002	BUS SOLARIS 2 P AE-105-CB	22/10/2009	21/10/2021	12	195 400,0 €	195 400,0 €	0,0 €
MT000003	BUS SOLARIS 12 LE 2 P AE-112-CB	22/10/2009	21/10/2021	12	195 400,0 €	195 400,0 €	0,0 €
MT000005	BUS SOLARIS 12 LF 3 P AE-067-CB	22/10/2009	21/10/2021	12	195 900,0 €	195 900,0 €	0,0 €
MT000006	BUS SOLARIS 12 LF 3 P AE-046-CB	22/10/2009	21/10/2021	12	195 900,0 €	195 900,0 €	0,0 €
MT000007	BUS SOLARIS 12 LF 2 P AE-011-CB	22/10/2009	21/10/2021	12	193 400,0 €	193 400,0 €	0,0 €
MT000010	BUS SOLARIS 12 LF 2 P AE-945-CA	22/10/2009	21/10/2021	12	193 400,0 €	193 400,0 €	0,0 €
AG000006	ACRT ALARME DEPOT	28/09/2012	27/09/2023	11	33 589,6 €	33 589,6 €	0,0 €
AG000007	SACATEC CENTRALE ASPIRATION	29/08/2012	28/08/2026	14	10 700,0 €	8 667,7 €	2 032,3 €
AG000009	MATERIEL RECYCLAGE EAU FREYLIT	01/06/2014	31/05/2024	10	24 000,0 €	23 002,3 €	997,7 €
AG000010	CEIBAC CREATION SORTIE TOITURE ETANCHE	18/07/2019	17/07/2022	3	1 250,0 €	1 250,0 €	0,0 €
AG000012	ELEC SYSTEM POSE CLIM BUREAUX DOLE	01/08/2019	31/07/2022	3	5 499,0 €	5 499,0 €	0,0 €
AG000013	FOURNITURE/POSE DE 4 ENSEIGNES SUR NOTR	01/01/2021	31/07/2022	10	4 394,0 €	1 318,2 €	3 075,8 €
AG000014	FOURNITURE ET POSE D'UNE CLIMATISATION I	07/01/2021	31/07/2022	5	2 279,7 €	1 360,2 €	919,5 €
EM000021	COVERING 2 GX337	01/01/2021	31/07/2022	5	3 168,0 €	1 900,8 €	1 267,2 €
EM000022	GIROUETTE LATERALE + PUPITRE	01/01/2021	31/07/2022	5	1 185,0 €	711,0 €	474,0 €
EM000023	DECOUPE TGD POUR 4 CITARO	23/02/2022	22/02/2027	5	2 641,0 €	936,1 €	1 704,9 €
EM000024	GIROUETTE + SIV POUR 4 CITARO	05/04/2022	04/04/2027	5	18 225,2 €	6 338,3 €	11 886,9 €
M1000011	XEFI PC FIXE N°SERIE CZC6407WG3	01/04/2017	31/03/2020	3	543,6 €	543,6 €	0,0 €
M1000012	XEFI PC FIXE N°SERIE CZC6407WKF	01/04/2017	31/03/2020	3	543,6 €	543,6 €	0,0 €
M1000013	XEFI PC PORTABLE N°SERIE SCG6471Q8S	01/04/2017	31/03/2020	3	795,7 €	795,7 €	0,0 €
M1000014	XEFI PC PORTABLE N°SERIE SCG6471QBX	01/04/2017	31/03/2020	3	795,7 €	795,7 €	0,0 €
M1000015	XEFI PORTABLE HP N° SERIE SCG7461G93	22/12/2017	21/12/2020	3	1 133,4 €	1 133,4 €	0,0 €
M1000017	XEFI PORTABLE HP SERIE SCG8113KJH	06/09/2018	05/09/2021	3	985,2 €	985,2 €	0,0 €
M1000018	SYSOCO 5 PORTATIFS KENWOOD	01/11/2019	31/10/2022	3	3 110,0 €	3 110,0 €	0,0 €
M1000019	SYSOCO 2 MOBILES RADIOS BUS KENWOOD	16/12/2019	15/12/2022	3	2 026,0 €	2 026,0 €	0,0 €
<b>TOTAL</b>					<b>1 304 481,7 €</b>	<b>1 282 123,4 €</b>	<b>22 358,3 €</b>

### 4.4.2 Inventaire Keolis Pays Dolois

N° immobilisation	Descriptif	Date de début	Date de fin prévue	Durée	Valeur brute	Montant déprécié au 31/12/2023	Cumul fin	Valeur Nette	
IT000001	PRESSE 25 T	04/03/2013	03/03/2027	14	12 560,00		12 560,00	-	
IT000005	CRIC PNEUMATIQUE	06/03/2013	05/03/2023	10	1 528,00		1 528,00	-	
IT000006	MERCEDES EVOBUS WEB63325213248254	01/03/2013	28/02/2023	10	1 193,00		1 193,00	-	
IT000007	CAR IRIS RECREO	28/02/2013	27/02/2023	10	2 499,00		2 499,00	-	
MT000001	CAR MERCEDEZ BENZ	01/10/2020	30/09/2023	3	15 300,00		15 300,00	-	
MT000006	CAR MERCEDEZ BENZ	30/04/2021	30/04/2021	1	1,00		1,00	-	
MT000007	CAR MERCEDES INTOURO	20/07/2021	19/07/2022	1	2 635,28		2 635,28	-	
MT000008	CAR IRISBUS RECREO	20/07/2021	19/07/2022	1	2 635,28		2 635,28	-	
MT000009	MERCEDES INTOURO DB-056-YQ	20/07/2021	19/07/2022	1	2 672,93		2 672,93	-	
MT000010	LIXBAILL / CESSION PARC 124	20/07/2021	20/07/2021	1	1,00		1,00	-	
MT000012	AUTOBUS IRISBUS IVECO	14/06/2021	13/06/2022	1	446,48		446,48	-	
MT000015	AUTOBUS INTOURO MERCEDES	01/10/2021	01/10/2021	1	1,00		1,00	-	
MT000016	REPARATION MOTEUR AW137SC	05/08/2022		3	11 550,00		11 550,00	-	
MT000017	REPARATION MOTEUR AW137SC	05/08/2022		1	16 750,00	9 875,00	16 750,00	-	
EM000004	TURBO	01/07/2015	30/06/2020	5	8 261,37		8 261,37	-	
EM000005	RALENTISSEUR COMPLET NEUF	01/08/2015	31/07/2020	5	2 394,36		2 394,36	-	
EM000010	MISE EN CONFORMITE BATIMENT	01/11/2015	31/10/2020	5	1 067,88		1 067,88	-	
EM000011		01/02/2016	31/01/2021	5	2 621,25		2 621,25	-	
MT000001		0		0	-		-	-	
AG000001		0	16/12/2011	15/12/2020	9	4 738,00		4 738,00	-
<b>TOTAL</b>					<b>88 855,8 €</b>	<b>9 875,0 €</b>	<b>88 855,8 €</b>	<b>0,0 €</b>	



### 4.4.3 Etat du parc

N° parc	CATEGORIE	IMMAT.	MARQUE	TYPE	Date 1ère MEC	DATE ENTREE	Age au	Kms au	Réparation	Maintenance	Tôlerie Peinture	CT
							31/08/2023					
209027	AUTOBUS	FP-431-GZ	HEULIEZ	GX 337	09/03/2020	13/03/2020	3,48 ans	145575	9	4	0	2
209028	AUTOBUS	FP-510-GZ	HEULIEZ	GX337	09/03/2020	13/03/2020	3,48 ans	152618	8	4	0	2
189116	AUTOBUS	EZ-005-PX	SOLARIS	URBINO 12	07/08/2018	07/08/2018	5,07 ans	262152	11	3	0	1
189117	AUTOBUS	EZ-055-PX	SOLARIS	URBINO 12	07/08/2018	07/08/2018	5,07 ans	239339	18	5	0	2
99403	AUTOBUS	AE-046-CB	SOLARIS	URBINO 12	24/10/2009	01/09/2016	13,86 ans	698153	25	3	0	1
99407	AUTOBUS	AE-945-CA	SOLARIS	URBINO 12	24/10/2009	01/09/2016	13,86 ans	674054	12	11	1	1
99406	AUTOBUS	AE-067-CB	SOLARIS	URBINO 12	24/10/2009	01/09/2016	13,86 ans	687481	20	7	2	2
99406	AUTOBUS	AE-011-CB	SOLARIS	URBINO 12	24/10/2009	01/09/2016	13,86 ans	681597	11	2		1
99411	AUTOBUS	AE-112-CB	SOLARIS	URBINO 12 LE	26/10/2009	01/09/2016	13,85 ans	697418	16	4	2	1
229037	AUTOBUS	GG-437-AV	MERCEDES	CITARO	28/04/2022	15/06/2022	1,34 ans	68997	4	2	3	0
229038	AUTOBUS	GG-545-AV	MERCEDES	CITARO	28/04/2022	15/06/2022	1,34 ans	54917	5	8	0	1
229063	AUTOBUS	GG-586-TX	MERCEDES	CITARO	08/06/2022	15/06/2022	1,23 ans	52374	5	4	1	1
229058	AUTOBUS	GG-339-MW	MERCEDES	CITARO	24/05/2022	15/06/2022	1,27 ans	53941	3	4	1	1
99410	AUTOBUS	AE-105-CB	SOLARIS	URBINO 12 LE	26/10/2009	01/09/2016	13,85 ans	742 304	17	9	4	1
81038	AUTOCARS	BT-174-JB	IRISBUS	RECREO	28/06/2008	01/09/2016	15,18 ans	383702	12	4	0	1
81039	AUTOCARS	BT-872-JA	IRISBUS	RECREO	09/10/2008	01/09/2016	14,90 ans	382720	12	9	0	1
93527	AUTOCARS	AC-496-SX	MERCEDES	INTOURO	08/09/2009	01/09/2016	13,99 ans	404784	32	7	2	1
93526	AUTOCARS	AC-495-SX	MERCEDES	INTOURO	08/09/2009	01/09/2016	13,99 ans	419116	17	6	3	2
93525	AUTOCARS	AC-521-XR	MERCEDES	INTOURO	17/09/2009	01/01/2017	13,96 ans	394565	17	3	3	2
131001	AUTOCARS	CX-672-TK	IRISBUS	RECREO	12/08/2013	01/09/2019	10,06 ans	292047	15	4	5	1
83215	AUTOCARS	CZ-619-DM	MERCEDES	INTOURO	22/07/2008	01/08/2020	15,12 ans	476724	21	4	4	1
133345	AUTOCARS	CX-758-VV	TEMSA	TOURMALIN	14/08/2013	01/09/2019	10,05 ans	219042	8	4	2	1
136051	AUTOCARS	CP-843-PM	VANHOO	TX16	08/01/2013	01/05/2019	10,65 ans	529221	8	6	3	1
91050	AUTOCARS	DB-056-YQ	MERCEDES	INTOURO	30/01/2009	01/08/2020	14,59 ans	463710	17	2	2	1
160530	MINIBUS	EH-789-AZ	RENAULT	TRAFFIC PMR	28/11/2016	28/11/2016	6,76 ans	313642	17	2	2	1
195100	AUTOCARS	FM-977-SX	EVADYS H	IVECO BUS	30/12/2019	30/12/2019	3,67 ans	89925	17	6	2	1
123025	AUTOCARS	CF-906-TX	MERCEDES	INTOURO	31/05/2012	01/08/2021	11,26 ans	240599	6	4	3	2
92038	AUTOCARS	AC-954-CP	IVECO	DAILY	24/07/2009	12/08/2021	14,11 ans	224260	21	6	0	2
93406	AUTOCARS	AF-154-QR	MERCEDES	INTOURO	20/11/2009	02/05/2022	13,79 ans	626231	21	6	1	1
123049	AUTOCARS	CG-169-KE	MERCEDES	INTOURO	14/06/2012	01/09/2022	11,22 ans	273006	19	11	4	1
170044	AUTOCARS	EK-185-TP	RENAULT	MASTER	14/03/2017	16/06/2022	6,47 ans	154526	6	0	1	1
125002	AUTOCARS	BZ-635-TY	MERCEDES	INTOURO	02/01/2012	01/01/2023	11,67 ans	635476	2	1	2	0
93404	AUTOCARS	AE-146-MK	IVECO	CROSSWAY 12.80M	02/11/2009	01/01/2023	13,84 ans	447 705	3	3	0	2
103006	AUTOCARS	AJ-853-PB	IVECO	CROSSWAY 12.80M	11/01/2010	01/01/2023	13,64 ans	412 538	3	4	0	1
103010	AUTOCARS	AJ-037-QJ	MERCEDES	INTOURO	12/01/2010	01/01/2023	13,64 ans	826 783	0	2	0	0
103011	AUTOCARS	AJ-106-QJ	MERCEDES	INTOURO	12/01/2010	01/01/2023	13,64 ans	764 297	0	2	0	0
103048	AUTOCARS	AQ-975-XV	IRISBUS	CROSSWAY	23/04/2010	01/01/2023	13,36 ans	609 080	1	3	0	1
103170	AUTOCARS	BE-465-KY	MERCEDES	INTOURO	09/12/2010	01/01/2023	12,73 ans	502 895	7	8	0	0
113118	AUTOCARS	BT-684-LY	MERCEDES	INTOURO	01/09/2011	01/01/2023	12,01 ans	397 739	3	0	0	0
123050	AUTOCARS	CG-711-SB	MERCEDES	INTOURO	20/06/2012	01/01/2023	11,20 ans	274 400	0	1	0	1
125001	AUTOCARS	BZ-639-TY	MERCEDES	INTOURO	02/01/2012	01/01/2023	11,67 ans	631 259	2	0	0	0
135003	AUTOCARS	CV-857-XT	MERCEDES	INTOURO	18/06/2013	01/01/2023	10,21 ans	522 792	25	16	3	1
152023	MINIBUS	DT-386-RP	IVECO	DAILY	29/07/2015	01/01/2023	8,10 ans	164 593	15	0	0	0
202036	MINIBUS	FR-489-HR	CITROEN	JUMPY	13/07/2020	01/01/2023	3,13 ans	136 188	3	0	0	0
230210	MINIBUS	GP-982-GW	RENAULT	TRAFFIC PMR	02/06/2023	02/06/2023	0,25 ans	156	0	0	1	0

#### CARS ARBOIS TOURISME

CATEGORIE	CATEGORIE	IMMAT.	MARQUE	TYPE	Date 1ère MEC	DATE ENTREE	Age au	Kms au
							31/08/2023	31/08/2023
AUTOCARS	AUTOCARS	FK 471 DW	MERCEDES	INTOURO	18/09/2019	23/09/2019	3,95 ans	73765
AUTOCARS	AUTOCARS	DV 390 DR	MERCEDES	INTOURO	21/08/2015	01/09/2016	8,03 ans	157714
AUTOCARS	AUTOCARS	DJ 439 WR	MERCEDES	INTOURO	04/09/2014	01/09/2016	8,99 ans	174628
AUTOCARS	AUTOCARS	DV 395 DR	MERCEDES	INTOURO	21/08/2015	01/09/2016	8,03 ans	206729
AUTOCARS	AUTOCARS	DV 402 DR	MERCEDES	INTOURO	21/08/2015	01/09/2016	8,03 ans	284729

Moyenne d'âge du parc

**7,44 ans**

#### 4.4.4 Bilan accidentologie

En 2023, Keolis Dole a rencontré un total de 17 accidents dont 88% était en responsabilité totale. Keolis Pays Dolois a rencontré 11 accidents dont 81% était en responsabilité totale.

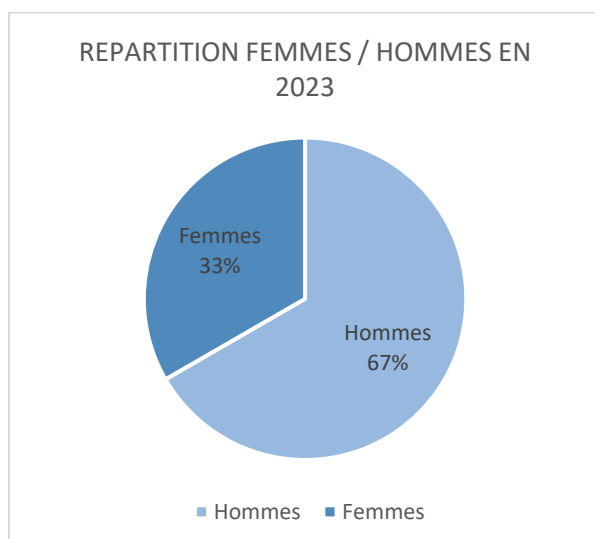
Il n'y a pas eu d'accidents graves à déplorer mais de nombreux accrochages qui ont occasionné des coûts de réparation de 68 697€ pour les deux filiales.

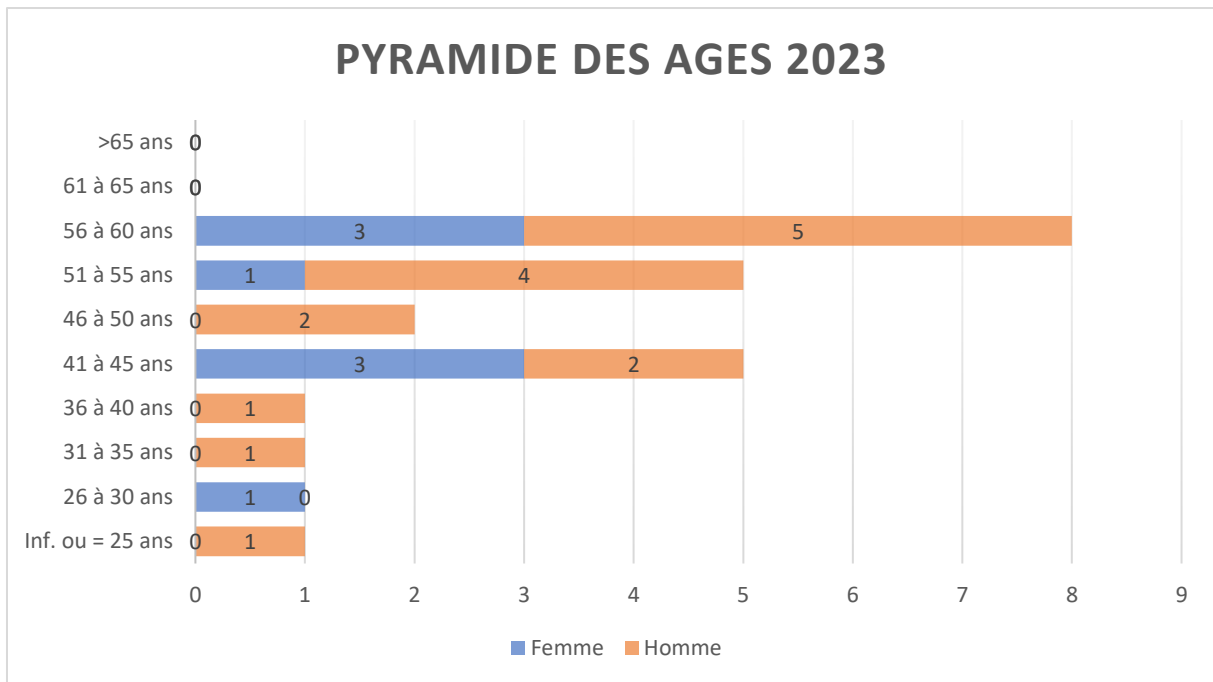
### 4.5 Moyens humains

#### 4.5.1 Effectifs

##### Keolis Dole

Catégorie de personnel	Effectif H	Effectif F	ETP
Conducteurs	13	5	17,3
Exploitation	2	1	3
Marketing		1	1
Commercial		2	1,8
<b>Total</b>	<b>15</b>	<b>9</b>	<b>23,1</b>





#### 4.5.2 Absentéisme

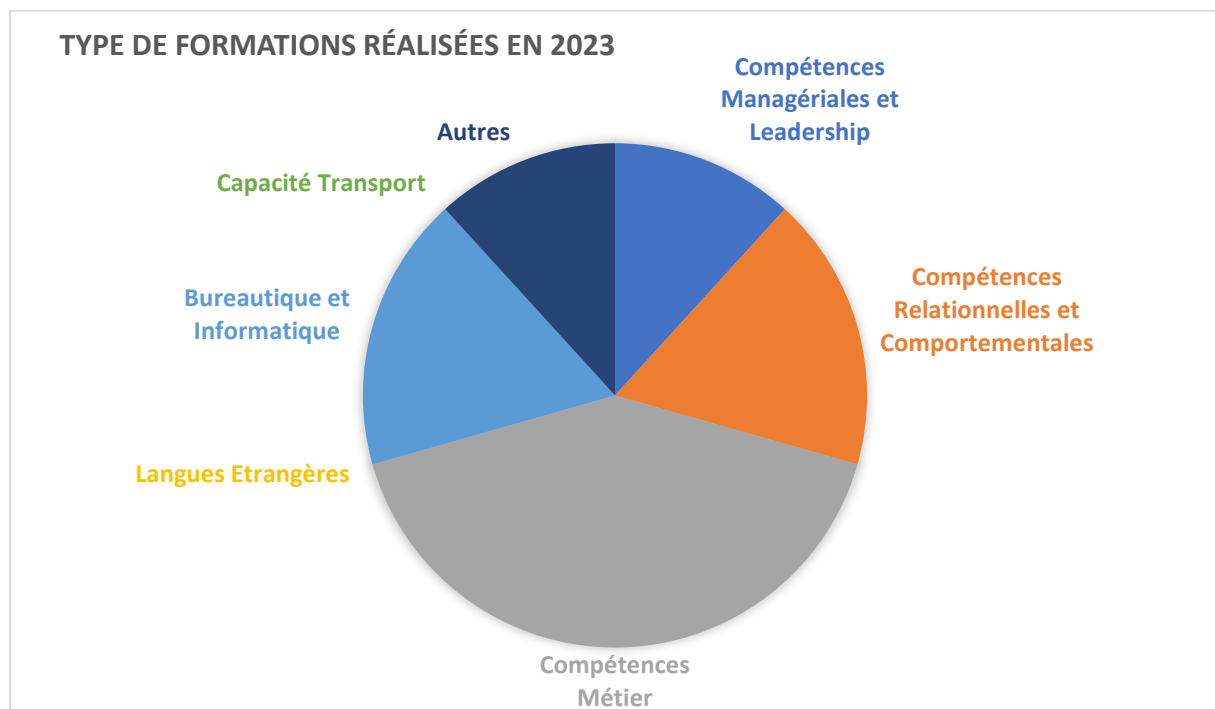
	Keolis Dole	
	heures	salariés
Maladie	2451	22
Accident du travail	0	0
Maternité	0	0
Temps partiel thérapeutique	42	1
	2493	

#### 4.5.3 Formation

En 2023, il y a eu 201 heures de formation pour Keolis Dole.

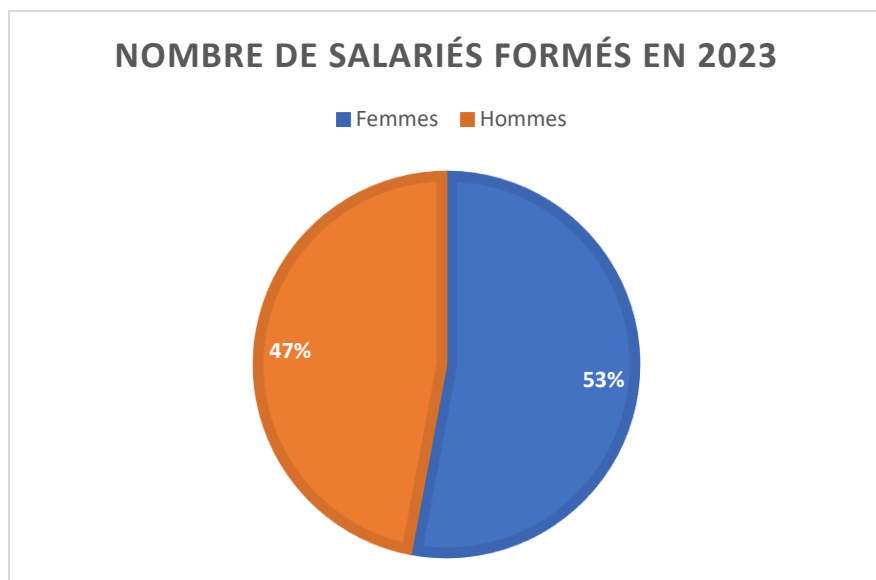
## Formations réalisées en 2023

Intitulé de la formation	Nb de salariés
SST Recyclage	2
Sensibilisation au modèle de Leadership	1
Connaître le cadre légal et réglementaire de contrôle des titres	2
Les 10 cyberréflexes	1
Incendie, évacuation d'un véhicule et notion de secourisme	1
FCO	3
Gérer la relation commerciale en situation de contrôle	1
Leadership Academy Keolis	1
Excel	1
Audit de fin de période d'intégration	1
Prevention des atteintes sexistes et sexuelles dans les transports en commun	1
Découverte de l'environnement OKAPI	1
Vivre ensemble la diversité	1



### Nombre de formations réalisées en 2023 par sexe

Femmes	9
Hommes	8



## 4.6 Fraude et contrôle

	Janvier	Février	Mars	Avril	Mai	Juin	Juillet	Août	Janvier - Août 2023
Ligne 1	214	96	253	108	33	213	121	98	1136
Ligne 2	318	73	88	175	384	251	124	154	1567
Ligne 3	278	27	97	65	104	182	62	28	843
Ligne 10	0	0	31	7	156	68	0	7	269
Ligne 10 s	0	0	28	0	31	21	0	0	80
Ligne 11	156	0	0	52	0	94	0	0	302
Ligne 12	62	0	0	0	0	12	0	0	74
Ligne 13	70	0	46	7	48	76	0	0	247
Ligne 14	0	0	0	0	0	16	0	0	16
Ligne 15	0	0	0	0	0	0	0	0	0
Ligne 16	0	0	0	0	0	0	0	0	0
Ligne 17	0	0	0	0	0	0	0	0	0
Ligne 18	0	0	0	0	0	0	0	0	0
Ligne 19	208	0	0	0	0	50	0	0	258
Ligne 20	0	0	0	0	0	2	0	0	2
Ligne 21	0	0	0	0	0	0	0	0	0
Nombre de voyageurs contrôlés	1306	196	543	414	756	985	307	287	4794
Nombre de PV émis	0	0	0	2	0	0	0	0	2
Taux de fraude (en %)	0	0	0	0,48%	0	0	0	0	0,04%

2 PV ont été établis sur l'année 2023 pour « circulation sans titre de transport valide ». Le taux de fraude constaté sur le réseau reste ainsi assez faible (0,04%).

## 4.7 Réclamations

	Janvier	Février	Mars	Avril	Mai	Juin	Juillet	Août	TOTAL
Offre GH									0
Divers	5	3	3	2	1		1	2	17
Courses non réalisés			2						2
Bus bondés									0
Arrêt non desservi					2	1			3
Courses retard	1	2	1			1			5
Réclamations non averées					1				1
<b>Total</b>	<b>6</b>	<b>5</b>	<b>6</b>	<b>2</b>	<b>4</b>	<b>2</b>	<b>1</b>	<b>2</b>	<b>28</b>

28 réclamations de nature diverse ont été traitées sur cette période de l'année 2023.

La rubrique « divers » regroupe plus de la moitié des réclamations. Il s'agit majoritairement de problèmes d'indiscipline et de chahut, à bord des véhicules, mais également, des réclamations liées à une mauvaise connaissance des usages aux arrêts. Autant d'occasions pour notre équipe commerciale de rappeler les règles de bonne conduite à l'intérieur et à bord de nos véhicules.

La rubrique « non avéré » concerne les réclamations pour lesquelles nous avons eu la preuve de leur non-véracité (vérification horaire, échange conducteur).

Chaque réclamation est l'occasion de rappeler à nos équipes d'exploitation et conducteurs l'importance de respecter les horaires et de faire remonter, si nécessaire, toutes les perturbations en temps réel, afin de transmettre les informations à nos usagers pour leur garantir un service de qualité.

# 5 Données financières



## 5.1 Répartition des charges par type de service

	KD	KPD	Arbois T.	KMJ	
Total kilomètres commerciaux	281 315	217 589	20 635	3 466	523 004
Total coûts	1 633 034	1 112 901	186 477	9 988	2 942 400
Charge par km	5,81	5,11	9,04	2,88	5,63

Le total des coûts figurant dans ce tableau, représente la totalité des versements de la Collectivité.

<u>kms par service - 2023</u>	KD	KPD	Arbois T.	KMJ	
TOTAL Lignes régulières urbaines	237 960	4 357	-	-	242 318
TOTAL lignes régulières interurbaines	43 355	115 264	4 069	891	163 578
TOTAL Lignes flexi	-	23 144	3 520	-	26 664
TOTAL Lignes juniors	-	22 565	13 046	2 575	38 185
TOTAL Navettes	-	-	-	-	-
Total FlexiJob	-	38 585	-	-	38 585
Total PMR	-	8 266	-	-	8 266
Total ZI (01/04/2021)	-	5 407	-	-	5 407
	281 315	217 589	20 635	3 466	523 004

<u>répartition des charges par service</u>	KD	KPD	Arbois T.	KMJ	
TOTAL Lignes régulières urbaines	1 381 359	22 287	-	-	1 403 646
TOTAL lignes régulières interurbaines	251 675	589 542	36 769	2 567	880 553
TOTAL Lignes flexi	-	118 376	31 811	-	150 187
TOTAL Lignes juniors	-	115 412	117 897	7 421	240 730
TOTAL Navettes	-	-	-	-	-
Total FlexiJob	-	197 350	-	-	197 350
Total PMR	-	42 280	-	-	42 280
Total ZI (01/04/2021)	-	27 654	-	-	27 654
	1 633 034	1 112 901	186 477	9 988	2 942 400

La répartition des charges par type de service est calculée à partir des kilomètres commerciaux réalisés sur chaque service. C'est une approche, qui reste limitée à ces seules unités d'œuvre et n'intègre pas le critère de production horaire du service, l'exploitation étant construite de façon globale et l'ensemble des services imbriqués les uns aux autres.

## 5.2 Compte d'exploitation Keolis Dole

	Avt 6 - 2023	Réel 2023	Réel 2022	Ecart
<b>Produits</b>	<b>2 770 751</b>	<b>3 288 108</b>	<b>4 535 918</b>	<b>- 1 247 811</b>
Recettes billetterie	146 958	171 856	272 355	- 100 500
Participation de l'Autorité Organisatrice	2 214 480	2 641 517	3 807 848	- 1 166 331
Intéressement fréquentation	134 000	131 612	193 028	- 61 416
Intéressement qualité	133 333	169 271	231 266	- 61 995
Produits des amendes	-	-	-	-
Recettes publicitaires	7 333	5 968	13 262	- 7 294
Autres recettes (transferts de charges)	134 646	167 885	18 160	149 725
Autres	-	-	-	-
<b>Charges</b>	<b>2 723 313</b>	<b>3 063 329</b>	<b>4 484 070</b>	<b>- 1 420 742</b>
Coûts de roulage (carburant, lubrifiants)	264 758	139 483	218 788	- 79 304
Coûts de maintenance (entretien, pneumatique, lavages)	52 255	134 006	142 543	- 8 537
Coûts de conduite (salaires, charges sociales)	513 481	572 966	804 363	- 231 397
Coût de sous-traitance	1 170 372	1 309 366	1 976 465	- 667 099
Amortissements, frais financiers, impôts et taxes, assurances	180 785	358 301	508 741	- 150 440
Coûts de structure (frais de personnel, marketing, loyers, divers)	541 661	549 208	833 171	- 283 963
				-
<b>Résultat (avant impôts)</b>	<b>47 438</b>	<b>224 779</b>	<b>51 848</b>	<b>172 931</b>

La contribution de l'Autorité Organisatrice comprend l'indexation de l'année 2023 pour un montant de 427 037€. Les intéressements fréquentation et qualité intègrent les montants de régulation de 2023.

Les montants prévisionnels du compte d'exploitation ne comprennent pas d'indexation et sont exprimés en montant euros 2015.

## 5.3 Détail des versements de la collectivité

	janv-23	févr-23	mars-23	avr-23	mai-23	juin-23	juil-23	août-23	sept-23	oct-23	nov-23	déc-23	TOTAL 2023
CFF 2023	326 668 €	326 668 €	326 668 €	331 587 €	331 587 €	331 587 €	331 929 €	331 929 €					2 638 621 €
INT. FREQUENTATION 2023	15 000 €	15 000 €	15 000 €	15 075 €	15 075 €	15 075 €	15 075 €	15 075 €					120 375 €
INT. QUALITE 2023	17 159 €	17 159 €	17 159 €	17 372 €	17 372 €	17 372 €	17 387 €	17 387 €					138 369 €
REVERSEMENT RECETTES CO 2023								- €					- €
REGUL 2023 FREQUENTATION								11 237 €					11 237 €
REGUL 2023 QUALITE								30 902 €					30 902 €
REGUL CFF 2023								2 896 €					2 896 €
<b>TOTAL VERSEMENT AO</b>	<b>358 827 €</b>	<b>358 827 €</b>	<b>358 827 €</b>	<b>364 034 €</b>	<b>364 034 €</b>	<b>364 034 €</b>	<b>364 392 €</b>	<b>409 425 €</b>	<b>- €</b>	<b>- €</b>	<b>- €</b>	<b>- €</b>	<b>2 942 400 €</b>
CFF 2023	2 641 517 €												
INT. FREQUENTATION 2023	131 612 €												
INT. QUALITE 2023	169 271 €												
	2 942 400 €												

## 5.4 Compte d'exploitation de Keolis Pays Dolois

		Avt 6 - 2023	Réel 2023	Réel 2022	Ecart
<b>Produits</b>	<b>Compte</b>	<b>1 100 518</b>	<b>1 227 181</b>	<b>1 790 831</b>	
	Recettes billetterie	-	-	-	-
	Produits des amendes	-	-	-	-
	Recettes publicitaires	-	-	-	-
	Autres recettes (transferts de charges)	20 669	114 280	124 607	- 10 328
	Prestations de transport	1 059 849	1 112 901	1 666 224	- 553 323
	Produits des activités annexes	20 000	-	-	-
<b>Charges</b>	<b>Compte</b>	<b>1 069 834</b>	<b>1 098 691</b>	<b>1 707 634</b>	<b>- 608 944</b>
	Coûts de roulage (carburant, lubrifiants)	60	171 606	167 024	257 218 - 90 194
	Coûts de maintenance (entretien, pneumatique, lavages)	61	45 201	114 936	157 235 - 42 299
	Coûts de conduite (salaires, charges sociales)	64	526 006	441 522	639 936 - 198 415
	Coût de sous-traitance	61	-	1 686	1 491 195
	Amortissements, frais financiers, impôts et taxes, assurances	61/63/65/66/67/68	82 778	154 418	279 152 - 124 734
	Coûts de structure (frais de personnel, marketing, loyers...)	60/61/62/64	244 244	219 105	372 602 - 153 498
					-
<b>Résultat (avant impôts)</b>		<b>30 684</b>	<b>128 490</b>	<b>83 197</b>	<b>45 293</b>

## 5.5 Méthodologie de décomposition des charges et produits

### Les charges présentées dans le CEP sont de plusieurs niveaux :

- Les coûts de roulage : les coûts présentés sont les charges réelles nécessaires à la bonne exploitation du réseau (ne figurent donc pas les dépenses liées à d'autres filiales). Ces coûts tiennent compte du remboursement TICPE.
- Les coûts de maintenance : ces coûts sont issus du logiciel de suivi Winatel.

Ces 2 types de coûts présentés ci-dessus sont les charges réelles nécessaires à la bonne exploitation du réseau (ne figurent donc pas les dépenses liées à d'autres filiales).

- Les coûts de conduite : ces coûts correspondent à l'ensemble des charges de conduite y compris l'intérim. Toutes les charges patronales sont présentes dans cette catégorie.
- Les coûts de sous-traitance : figurent l'ensemble des coûts facturés par les différents sous-traitants de l'urbain mais également par des sous-traitants occasionnels.
- Amortissements, frais financiers, impôts et taxes et assurances : ces charges sont issues de notre logiciel de comptabilité
- Coûts de structure : sont comptabilisées dans cette catégorie, l'ensemble des charges de structure du réseau en matière d'assistance technique du siège, de personnel (personnel d'exploitation, commercial et direction), les dépenses marketing ainsi que les différents loyers.

### Les produits présentés dans le CEP sont de plusieurs niveaux :

- Les produits de la vente de titres
- Les produits liés au versement par la Collectivité :
  - ✓ Participation de l'Autorité Organisatrice
  - ✓ Intéressement fréquentation
  - ✓ Intéressement qualité
- Les produits des recettes publicitaires

- Les prestations de transport uniquement pour KPD qui correspondent à la facturation des prestations du réseau
- Les produits des activités annexes et autres activités telle que l'activité occasionnelle
- Les prestations de transport uniquement pour KPD qui correspondent à la facturation des prestations du réseau

## 5.6 Ratios

Année 2023

<b>Recettes billetterie</b>	<b>171 855,63 €</b>
-----------------------------	---------------------

<b>Charges</b>	<b>3 063 328,86 €</b>
----------------	-----------------------

<b>Voyages</b>	<b>623 752</b>
----------------	----------------

<b>Kilomètres</b>	<b>523 004</b>
-------------------	----------------

	<b>Réseau TGD 2023</b>	<b>Prévisionnel</b>	<b>Réseau TGD 2022</b>
<b>Recettes / Voyages</b>			
<b>R/V</b>	0,28 €	0,17 €	0,29 €
<b>Recettes / kms</b>			
<b>R/K</b>	0,33 €	0,18 €	0,35 €
<b>Voyages / kms</b>			
<b>V/K</b>	1,19	1,04	1,22
<b>Recettes / Dépenses</b>			
<b>R/D</b>	5,61%	5,37%	6,07%
<b>Dépenses / kms</b>			
<b>D/K</b>	5,86 €	3,40 €	5,74 €

Ces ratios sont issus d'un comparatif entre les 8 premiers de l'année de 2023 et l'année 2022 complète.

Ils ont peu évolué par rapport à 2022 et sont supérieurs au prévisionnel contrat. Les coûts indirects n'étant pas proratisés sur 8 mois, ils dégradent logiquement les 2 ratios liés aux dépenses.